

INFORME DE RENDICIÓN DE CUENTAS

Vigencia 2022

**Un Nuevo Contrato Social y Ambiental para la Bogotá del
Siglo XXI**

Secretaría Distrital de Planeación

Dirección de Planes de Desarrollo y Fortalecimiento Local

**Localidad de
BOSA**

CONTENIDO

1.	MENSAJE DEL ALCALDE(SA) LOCAL	4
2.	INTRODUCCIÓN	7
3.	BALANCE GENERAL ACUMULADO DE LOS PLANES DE DESARROLLO LOCAL - PDL	8
3.1	AVANCE PONDERADO DEL PLAN DE DESARROLLO LOCAL-PDL	8
3.2	AVANCE POR PROPOSITOS DEL PDL	9
3.3	AVANCE POR PROGRAMAS DEL PDL	10
3.4	AVANCE DE CUMPLIMIENTO DE LAS METAS DEL PDL	11
3.4.1	AVANCE DE METAS SEGÚN LO PROGRAMADO 2022	12
3.5	AVANCE DE LOS INDICADORES POR COMPONENTE Y LINEA DE INVERSIÓN	16
4.	EJECUCIÓN PRESUPUESTAL VIGENCIA 2022	18
4.1	ANÁLISIS DE LA EJECUCIÓN PRESUPUESTAL POR PROPÓSITOS DEL PDL	18
4.2	EJECUCIÓN PRESUPUESTAL POR SECTOR ADMINISTRATIVO	19
4.3	EJECUCIÓN POR LÍNEAS DE INVERSIÓN LOCAL	19
4.4	EJECUCIÓN OBJETIVOS DE DESARROLLO SOSTENIBLE	20
5.	PRINCIPALES LOGROS Y RESULTADOS OBTENIDOS EN EL PLAN DE DESARROLLO LOCAL	0
6.	TERRITORIALIZACIÓN DE LA INVERSIÓN	15
7.	PRINCIPALES RESULTADOS DE PRESUPUESTOS PARTICIPATIVOS	23
8.	AVANCES DE LOS OBJETIVOS DE DESARROLLO SOSTENIBLES	26
9.	DIFICULTADES Y SOLUCIONES PROPUESTAS	28
10.	ANEXO CONTRACTUAL DE LA VIGENCIA 2022	29

GRÁFICAS

Gráfica 1	Porcentaje de avance contratado y entregado PDL 2021-2024	8
Gráfica 2	Ranking de avance PDL por localidad	9
Gráfica 3	Avance por propósito	10
Gráfica 4	Avance por programas	11
Gráfica 5	Nivel de avance de metas según lo contratado	12
Gráfica 6	Ejecución presupuestal vigencia 2022 – Localidad de Bosa	18
Gráfica 7	Ejecución presupuestal por propósito del PDL	18
Gráfica 8	Ejecución Presupuestal por sector administrativo	19
Gráfica 9	Presupuesto comprometido por Lineas de Inversión Local	20



ALCALDÍA MAYOR
DE BOGOTÁ D.C.

Gráfica 10 Recursos por esferas ODS21
 Gráfica 11 Recursos por Objetivos.....21

TABLAS

Tabla 1 Seguimiento a lo programado Propósito 1.13
 Tabla 2 Seguimiento a lo programado Propósito 2.14
 Tabla 3 Seguimiento a lo programado Propósito 3.14
 Tabla 4 Seguimiento a lo programado Propósito 4.15
 Tabla 5 Seguimiento a lo programado Propósito 5.15
 Tabla 6 Avance acumulado Componente inflexible.....16
 Tabla 7 Avance acumulado Componente presupuestos participativos.17
 Tabla 8 Avance acumulado Componente flexible.17
 Tabla 9 Estado procesos contractuales vigencia 20229
 Tabla 10 Estado procesos contractuales vigencia 20229
 Tabla 11 Reporte de inversiones territorializadas asociadas al sector Movilidad18
 Tabla 12 Reporte de inversiones territorializadas asociadas al sector Cultura, Recreación y Deportes ...22
 Tabla 13 Reporte de inversiones territorializadas asociadas al sector Gobierno23
 Tabla 14 Iniciativas ganadoras 2022.....24



1. MENSAJE DEL ALCALDE(SA) LOCAL

¡Bosa tiene gente poderosa!, durante el año 2022, demostramos ser una localidad participativa e incluyente, en donde el trabajo en equipo fue nuestra bandera, superamos retos y cerramos brechas con el compromiso de hacer de Bosa una localidad imparabile bajo la premisa de la transparencia, constancia y diálogo activo.

El 2022, fue nuestro tercer año de administración local, en donde nuestra labor fue continuar posicionado a Bosa como una localidad emprendedora, con oportunidades para su gente, que reverdece, comprometida con el bienestar y la protección animal, segura, diversa, con espacios óptimos y modernos para la práctica deportiva, con inclusión social, participativa, y una infraestructura moderna.

Somos una localidad imparabile, y con una ejecución del 96,94% de inversión en proyectos logramos grandes transformaciones para Bosa.

En Bosa tenemos la fórmula de la transparencia, lo que en 2022 posicionó a la administración local como un modelo a seguir, con cuentas claras, procesos amplios y diversos. Es así como en los 47 procesos de convocatoria pública, tuvimos 518 oferentes con ofertas que garantizaron calidad y eficacia en beneficio de la gente bosuna.

Parte de los retos más importantes que tuvimos, fue afianzar vínculos con una juventud que históricamente no había sido escuchada en sus justas reclamaciones, ahora con el programa de *Parceros por Bogotá* logramos vincular a 878 jóvenes bosunos, y a través de este programa los apoyamos con un incentivo económico de \$500.000 durante 6 meses; además de acompañamiento psicológico y formación académica, encaminamos esfuerzos para brindar oportunidades laborales y de formación académica de tipo técnico, tecnológica y profesional.

Estamos orgullosos de haber convertido a Bosa en la localidad más participativa de Bogotá. Durante la votación de Presupuestos Participativos logramos una cifra histórica de 36.495 votantes, nunca antes una localidad había logrado una votación cercana a esta, y como la participación es parte de nuestro ADN, realizamos una inversión de \$243 millones de pesos para adecuar 4 salas de coworking en la casa de la participación, garantizando así espacios modernos para las mesas locales, instancias de participación y cualquier ciudadano que requiera de este espacio, porque somos una alcaldía de puertas abiertas.

Sin duda los saberes ancestrales han hecho de Bosa una localidad reconocida históricamente como un territorio indígena, y como somos parte de esa historia, decidimos vincular a 3.433 personas en estrategias de reconocimiento de saberes ancestrales, para revivir prácticas arraigadas a nuestra cultura y esencia.

Tuvimos como meta en el 2022 lograr una transformación en la infraestructura de Bosa sin precedentes y lo logramos, decidimos que los ciudadanos de Bosa merecen mejores vías de acceso, calles óptimas, sin



ALCALDÍA MAYOR
DE BOGOTÁ D.C.



huecos, así intervenimos 13 segmentos viales con una inversión de \$562 millones, adicionalmente velando por la seguridad de nuestra gente, realizamos el mantenimiento de 4 puentes.

Nos la jugamos por una movilidad sostenible, que sea coherente con las necesidades ambientales en las que vivimos hoy en día. De esta manera enfocamos esfuerzos y adecuamos 21 segmentos de ciclorrutas, garantizando para nuestros ciclistas espacios seguros y que cumplen con los estándares de la movilidad moderna.

Decidimos fortalecer los espacios de recreación y esparcimiento para nuestros niños y niñas de Bosa, con la construcción de 4 nuevos parques, espacios modernos en los que inician las aventuras de la próxima gran generación. De allí saldrán las mujeres y hombres que continuarán escribiendo la historia de nuestra localidad.

Bosa es una de las localidades más grandes de Bogotá, nos acercamos al millón de habitantes, y esto nos genera un enorme compromiso en el que debemos impulsar la economía local. Gracias a programas como microempresa local o impulso local, apoyamos económicamente en diferentes modalidades a 911 MiPymes y emprendimientos, lo que generó oferta laboral, libre competencia de mercados y un crecimiento económico que ayudó a superar la crisis ocasionada por la pandemia del COVID-19. Pero no olvidamos que gran parte de nuestra economía local es fomentada por los vendedores informales, los y las valientes, que todos los días se esfuerzan por generar ingresos y buscar sustento para sus familias, los apoyamos en la guía para el registro RIVI e incluso con 51 de ellos y ellas firmamos el 1er acuerdo de organización del espacio público, un proyecto ambicioso en el que dignificaremos su ejercicio laboral en el territorio, con un primer piloto desarrollado en el sector de Parques de Bogotá; sin embargo, nuestra misión es implementarlo en todos los barrios de nuestra localidad.

Creemos en la dignificación de todas las condiciones de vida, por ello beneficiamos a 400 personas con discapacidad a quienes les entregamos dispositivos de ayuda asistencial personal. Estas ayudas están comprendidas en sillas de ruedas, colchones ortopédicos, sillas para baño, entre otros artículos.

Bosa Reverdece, y con una iniciativa sin igual, ahora tenemos el 1er bosque urbano de la localidad. Son en total 3.200 árboles que convierten este espacio en un pulmón verde con el que nuestros ciudadanos respirarán un aire más puro. Y como en Bosa todo vida vale, aunamos esfuerzos para brindar cuidado a nuestros incondicionales que tantas alegrías y buenos momentos nos brindan, atendiendo a 2.126 peluditos en urgencias veterinarias, esterilizaciones y vacunaciones. Adicionalmente, entregamos alimento a 1.442 perritos y gaticos.

La cultura es parte esencial de nuestra vida e historia bosuna, reconocemos la labor de los artistas locales, de cómo con su arte aportan a la transformación de realidades. Apostándole a esto invertimos \$1.100 millones para apoyar 26 proyectos culturales y creativos, que serán eje transformador del territorio a partir del componente artístico.

Agradezco a mi equipo su inconmensurable trabajo, esfuerzo y dedicación, quienes con su compromiso han fortalecido los lazos entre la administración local y la comunidad, identificando las necesidades desde



ALCALDÍA MAYOR
DE BOGOTÁ D.C.



el territorio, logrando así brindar soluciones y oportunidades para empoderar a los bosunos y bosunas como agentes de cambio capaces de transformar realidades.

Es así como en el 2023, continuaremos y no dejaremos de trabajar por brindar lo mejor de la oferta institucional a nuestros bosunos y juntos hacer de Bosa una localidad imparable.

Lizeth Jahira González Vargas
Alcaldesa Local de Bosa



**ALCALDÍA MAYOR
DE BOGOTÁ D.C.**

2. INTRODUCCIÓN

La Alcaldía Local de Bosa para la vigencia 2022, en el marco de la ejecución del Plan de Desarrollo Local -PDL- “Un Nuevo Contrato Social y Ambiental para Bosa”, continúa liderando la entrega de bienes y servicios desde la articulación de la planeación participativa con los lineamientos de los sectores administrativos, evidenciando resultados destacables en su gestión que deben ser socializados y puestos a disposición de la comunidad bosuna y entes de control.

La rendición de cuentas es concebida como un proceso permanente que se materializa en distintos momentos de cada vigencia, es así como ésta alcaldía realiza diferentes actividades de visibilización de la gestión, así como espacios donde la comunidad puede manifestar sus inquietudes y/o aportes frente a cualquier temática que atañe a la localidad. Este documento resume las diferentes acciones que realizó ésta administración local para atender las demandas sociales en el marco de sus competencias y del cumplimiento del Plan de Desarrollo Local.

Así las cosas, el presente informe expone la gestión realizada en la localidad de Bosa para la vigencia 2022, dará cuenta del balance general acumulado del PDL, la ejecución presupuestal de la vigencia 2022, así como los principales logros por cada uno de los cinco propósitos del PDL; también, se evidenciará la territorialización de la inversión pública, es decir, los territorios que puntualmente han recibido los recursos públicos. Por otro lado, se dedicará un capítulo especial a mostrar los resultados de la Fase II de Presupuestos Participativos, lo cual se constituye en una de las apuestas más importantes de la localidad y el Distrito. En línea directa con el cumplimiento del PDL, se reflejarán los avances en el cumplimiento de los Objetivos de Desarrollo Sostenible -ODS. Finalmente, se presentarán las dificultades y soluciones en la ejecución del PDL.



ALCALDÍA MAYOR
DE BOGOTÁ D.C.

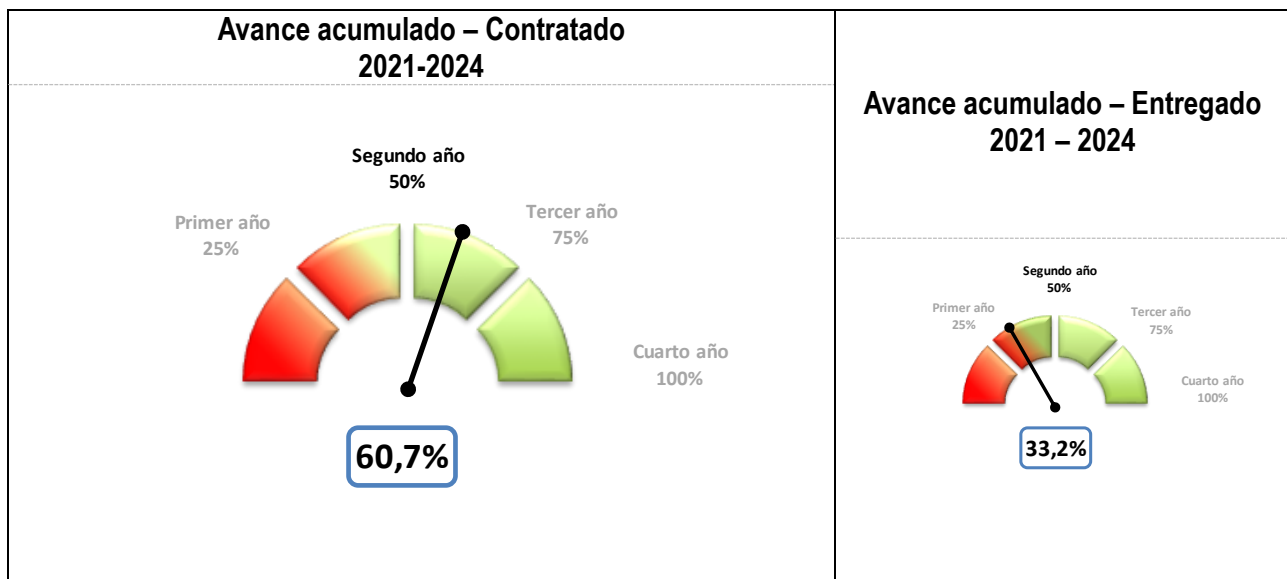
3. BALANCE GENERAL ACUMULADO DE LOS PLANES DE DESARROLLO LOCAL - PDL

3.1 AVANCE PONDERADO DEL PLAN DE DESARROLLO LOCAL-PDL

El avance del PDL responde a un cálculo que tiene en cuenta la evolución de cada propósito, programa, meta, de acuerdo a la metodología de ponderación establecida por la Secretaría Distrital de Planeación - SDP. Se entiende que el avance acumulado se calcula con base en el periodo de vigencia del plan, es decir, cuatro años (2021-2024) por lo que para el cierre de la vigencia 2022 el avance esperado corresponde al 50%. Este porcentaje, aplica para los cálculos relacionados con el avance del plan, propósito, programa y sector.

Dado lo anterior y como se muestra en la gráfica No. 1 la localidad de Bosa, a 31 de diciembre de 2022 presentó un avance acumulado contratado¹ del PDL del 60,7%. Por su parte, en cuanto a los bienes y servicios entregados² a esa fecha, el plan presentó un avance del 33,2%, lo que indica que el 54,8% de lo contratado fue entregado.

Gráfica 1 Porcentaje de avance contratado y entregado PDL 2021-2024.



Fuente: Matriz Unificada de Seguimiento a la Inversión, Corte 31-12-2022

¹ La ejecución de la meta según lo contratado hace referencia a los bienes y servicios que se esperaba entregar a través de las contrataciones realizadas, en relación con la magnitud programada para la meta.

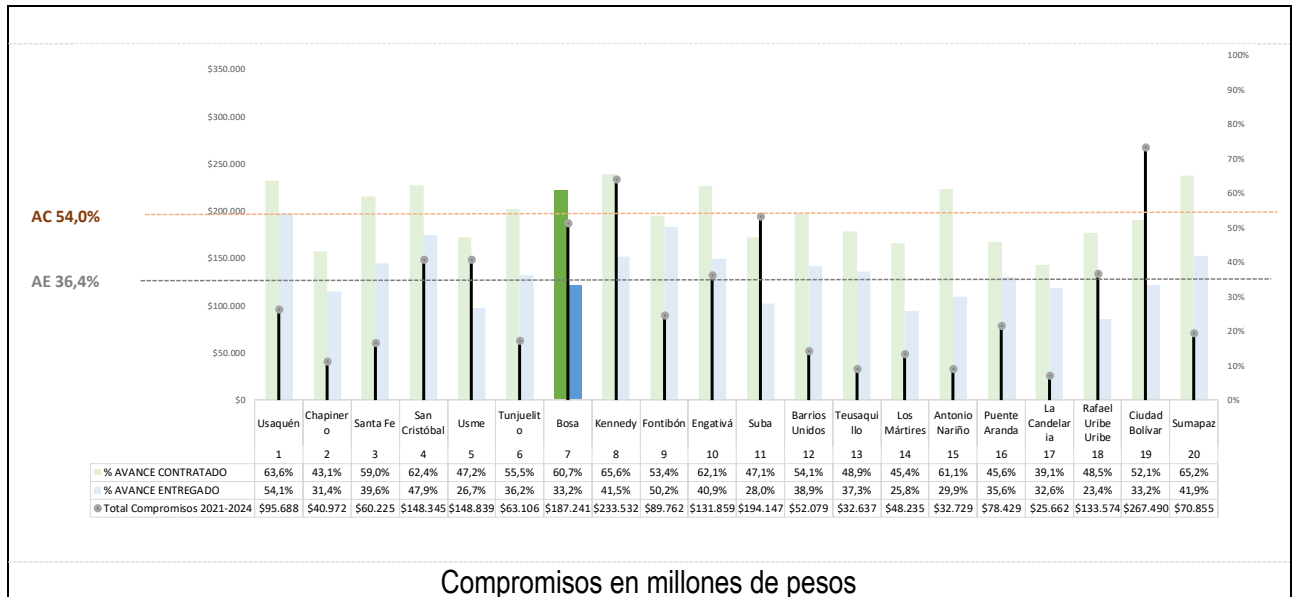
² La ejecución de la meta según lo entregado hace referencia a los bienes y servicios que ya se han entregado a través de las contrataciones realizadas.



ALCALDÍA MAYOR
DE BOGOTÁ D.C.

A corte del 31 de diciembre de 2022 las localidades en promedio han logrado un avance acumulado contratado del presupuesto de inversión del componente plurianual de su PDL igual a 54%. Con respecto a las otras localidades, la localidad de Bosa ocupa el séptimo lugar de avance contratado de su PDL. Para el caso del avance de lo entregado, el promedio general se sitúa en 36,4%.

Gráfica 2 Ranking de avance PDL por localidad.



Fuente: Matriz Unificada de Seguimiento a la Inversión, Corte 31-12-2022

3.2 AVANCE POR PROPOSITOS DEL PDL

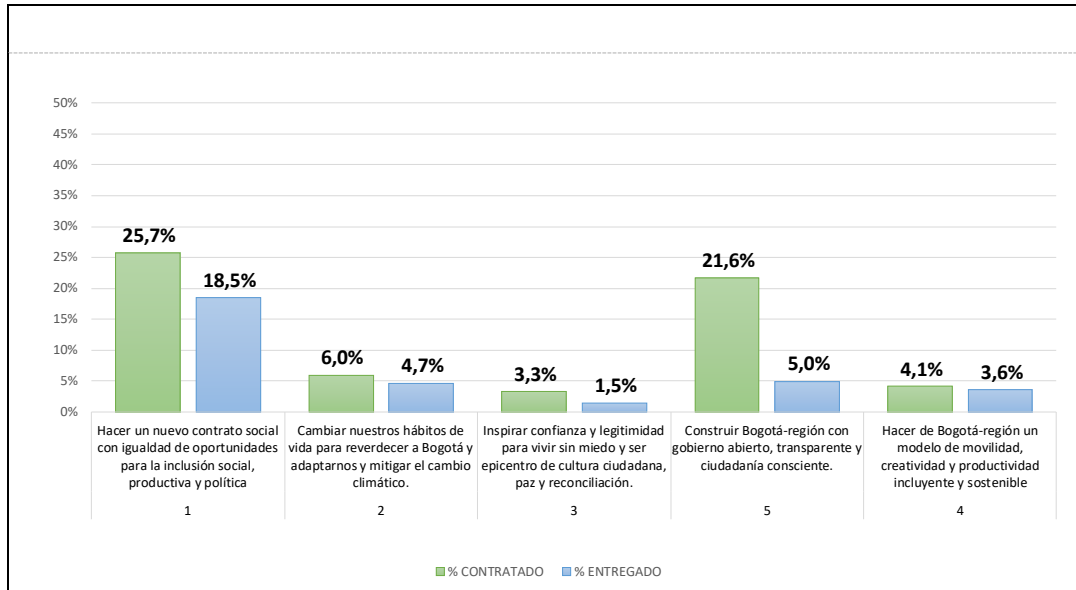
En lo que respecta al avance por Propósito del PDL, se tiene que el mayor porcentaje de avance acumulado contratado lo presentó el Propósito 1 *Hacer un nuevo contrato social con igualdad de oportunidades* (25,7%) que incluye los temas relacionados con ingreso mínimo, productividad, educación, cultura, recreación y deporte. En segundo lugar, está el Propósito 5 *Construir Bogotá-región con gobierno abierto, transparente y ciudadanía consciente* (21,6%) que incluye los temas relacionados con fortalecimiento institucional, IVC, y procesos de participación ciudadana. Y, en tercer lugar, el Propósito 2 *Cambiar nuestros hábitos de vida para reverdecer a Bogotá y adaptarnos y mitigar el cambio climático* (6%) que incluye los temas relacionados con parques, arborización, restauración ecológica, animales domésticos y riesgos.

El mayor avance frente a los bienes y servicios entregados corresponde al Propósito 1 *Hacer un nuevo contrato social con igualdad de oportunidades*, con el 18,5% de avance.



ALCALDÍA MAYOR DE BOGOTÁ D.C.

Gráfica 3 Avance por propósito.



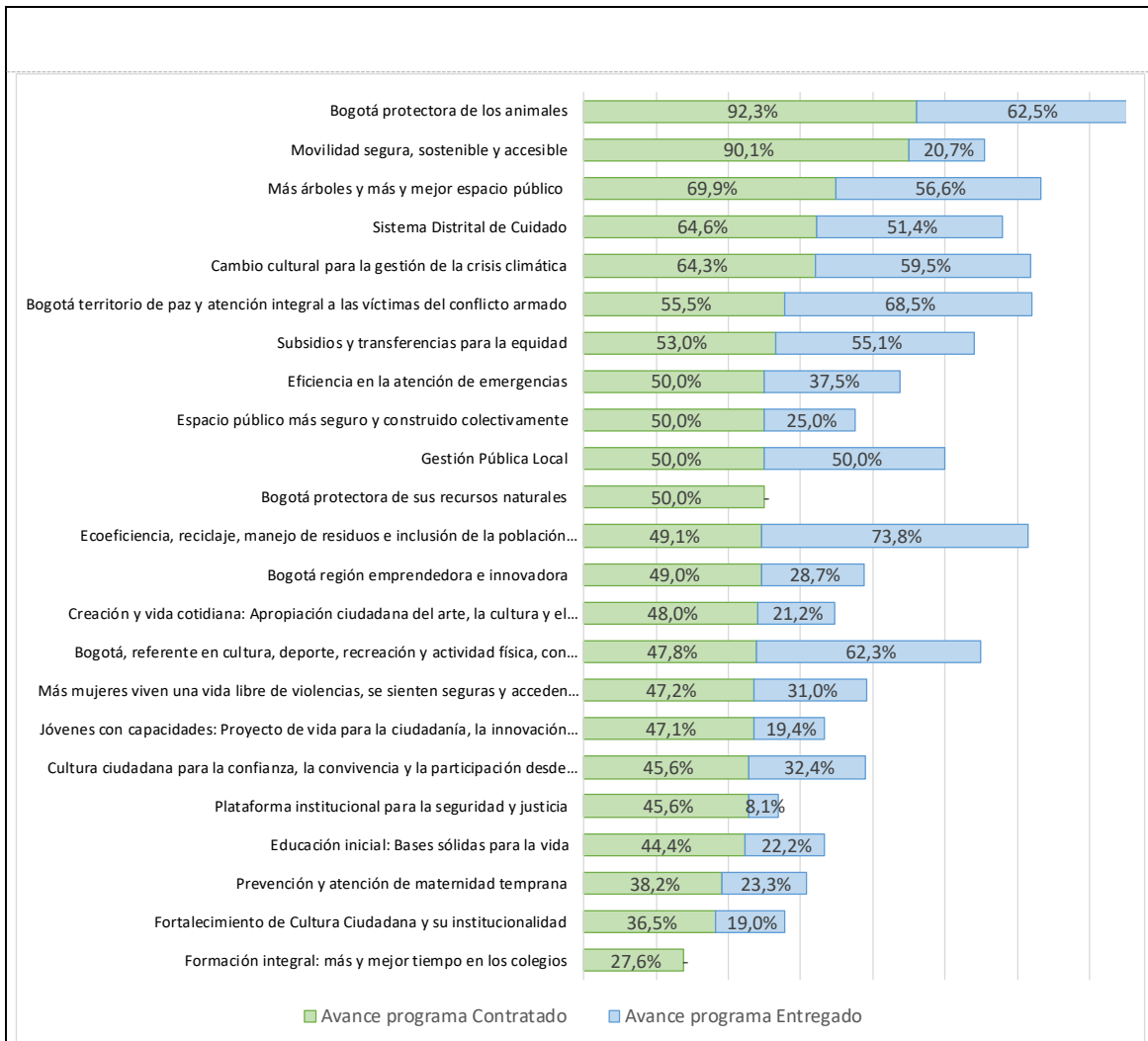
Fuente: Matriz Unificada de Seguimiento a la Inversión, Corte 31-12-2022

3.3 AVANCE POR PROGRAMAS DEL PDL

Para lograr los objetivos establecidos en su PDL, la localidad de Bosa cuenta con 23 programas. De estos sobresalen en el avance contratado, los programas: Bogotá protectora de los animales (92,3%); Movilidad segura, sostenible y accesible (90,1%); Más árboles y más y mejor espacio público (69,9%); y Sistema Distrital de Cuidado (64,6,9%).



ALCALDÍA MAYOR
DE BOGOTÁ D.C.



Fuente: Matriz Unificada de Seguimiento a la Inversión, Corte 31-12-2022

3.4 AVANCE DE CUMPLIMIENTO DE LAS METAS DEL PDL

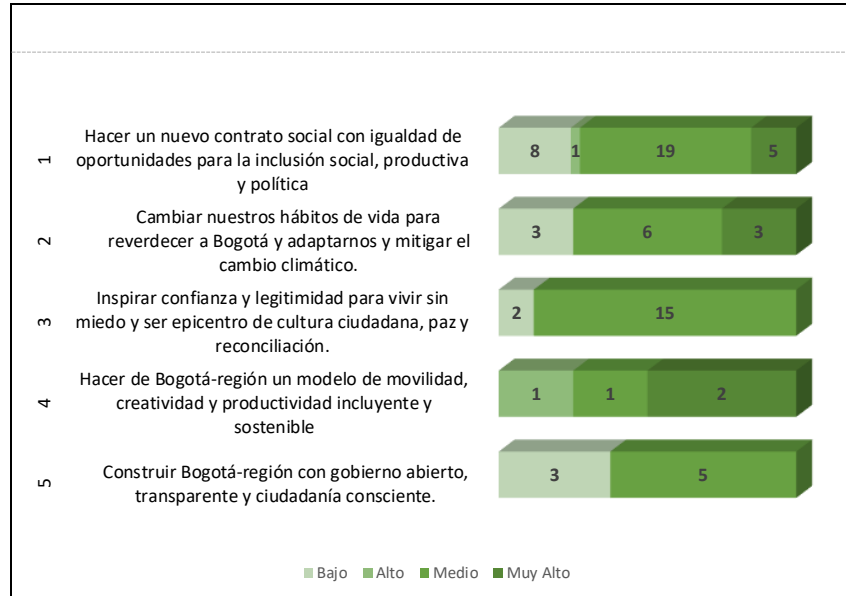
En cuanto al nivel de avance de metas por estructura de plan, para el cierre de la vigencia 2022 el avance esperado corresponde al 50,0%. Dado que es una medición acumulada (2021-2024) según los cuatro niveles de clasificación de avance de las metas del plan de desarrollo, el nivel muy alto significa que tiene avance acumulado es superior al 90%, alto cuando su nivel de avance es mayor a 70% y menor o igual a 90%, medio cuando su nivel de avance es mayor del 40% y menor o igual del 70%, y el nivel bajo cuando el avance de la meta es menor o igual al 40%.



ALCALDÍA MAYOR DE BOGOTÁ D.C.

Para la localidad de Bosa, existe un total de 74 metas en el PDL, de las cuales 16 presentan un nivel de avance bajo, 46 un nivel medio, 2 un nivel alto y 10 un nivel muy alto.

Gráfica 5 Nivel de avance de metas según lo contratado



Fuente: Matriz Unificada de Seguimiento a la Inversión, Corte 31-12-2022

3.4.1 AVANCE DE METAS SEGÚN LO PROGRAMADO 2022

Este apartado presenta información de la ejecución de metas para la vigencia 2022, teniendo en cuenta lo programado según Plan Operativo Anual de Inversiones (POAI) de la respectiva vigencia y el avance contratado de las metas en cada propósito del plan. A continuación, se presentan las metas programadas para la vigencia 2022 con su respectivo avance.

Para el caso de la localidad de Bosa, en 2022 se programaron 68 metas proyecto, de las cuales, 67 (98,5%) presentaron avance en la contratación. Por otro lado, 2 metas tuvieron avance, aunque no fueron programadas. A continuación, se presenta la programación y avance de metas para la vigencia 2022 por cada propósito:

Propósito 1. Hacer un nuevo contrato social con igualdad de oportunidades para la inclusión social, productiva y política



ALCALDÍA MAYOR DE BOGOTÁ D.C.

Tabla 1 Seguimiento a lo programado Propósito 1.

Código Proyecto	Meta proyecto	Magnitud programada	Magnitud contratada	% de avance frente a lo programado anual	Compromisos 2022 (cifras en millones de pesos)	
		POAI 2022	2022			
1745	Atender 51.912 hogares con apoyos que contribuyan al ingreso mínimo garantizado de las bosunas y los bosunos	12.978,0	51.912,0	●	400,0%	\$13.029
1745	Beneficiar a 4670 personas mayores con apoyo económico tipo C	4.670,0	4.670,0	●	100,0%	\$8.270
1690	Beneficiar 1900 personas con discapacidad a través de Dispositivos de Asistencia Personal - Ayudas Técnicas (no incluidas en los Planes	400,0	400,0	●	100,0%	\$1.104
1690	Vincular 1000 personas con discapacidad, cuidadores y cuidadoras, en actividades alternativas de salud.	246,0	600,0	●	243,9%	\$1.041
1690	Vincular 2500 personas en las acciones desarrolladas desde los dispositivos de base comunitaria en respuesta al consumo de SPA de	600,0	600,0	●	100,0%	\$270
1690	Vincular 3198 personas en acciones complementarias de la estrategia territorial de salud.	798,0	789,0	●	98,9%	\$331
1690	Vincular 500 mujeres gestantes, niños y niñas, migrantes irregulares, en acciones de protección específica y detección temprana.	185,0	185,0	●	100,0%	\$273
1690	Vincular 6.885 personas a las acciones y estrategias de reconocimiento de los saberes ancestrales en medicina para las	1.721,0	1.721,0	●	100,0%	\$344
1746	Dotar 1 centro de atención especializado para fortalecer el desarrollo de competencias de personas con discapacidad.	1,0	1,0	●	100,0%	\$184
1746	Dotar 1 Centro de Desarrollo comunitario de la Localidad de Bosa.	1,0	0,7	●	70,0%	\$662
1746	Dotar 15 Sedes de atención a la primera infancia y/o adolescencia (jardines infantiles y Centros Amar).	7,0	7,0	●	100,0%	\$323
1746	Formar 37.548 personas en prevención de violencia intrafamiliar y/o violencia sexual.	9.420,0	9.420,0	●	100,0%	\$1.145
1750	Vincular 5.079 mujeres cuidadoras a estrategias de cuidado.	1.252,0	1.252,0	●	100,0%	\$894
1820	Promover 334 MiPymes y/o emprendimientos y/o unidades productivas en procesos de reconversión hacia actividades	90,0	180,0	●	200,0%	\$1.533
1820	Promover 490 MiPymes y/o emprendimientos y/o unidades productivas en la transformación empresarial y/o productiva a través	200,0	394,0	●	197,0%	\$3.336
1820	Revitalizar 324 MiPymes y/o emprendimientos y/o unidades productivas potencializadas dentro de las aglomeraciones	98,0	337,0	●	343,9%	\$2.407
1747	Vincular 1100 personas a las acciones y estrategias para la prevención del embarazo adolescente.	210,0	210,0	●	100,0%	\$308
1798	Implementar 27 proyectos para el desarrollo integral de la primera infancia y la relación escuela, familia y comunidad, conforme a los	6,0	6,0	●	100,0%	\$1.379
1800	Dotar 29 sedes educativas urbanas para fortalecer el nuevo contrato social y ambiental en Bosa.	6,0	8,0	●	133,3%	\$400
1794	Beneficiar 486 personas con apoyo para la educación superior residentes en la localidad de Bosa.	122,0	122,0	●	100,0%	\$5.593
1794	Beneficiar 647 estudiantes de programas de educación superior con apoyo de sostenimiento para la permanencia.	647,0	122,0	●	18,9%	\$1.823
1804	Beneficiar 450 personas con artículos deportivos entregados a deportistas y/o organizaciones deportivas (clubes, colectivos,	112,0	112,0	●	100,0%	\$45
1804	Capacitar 5.250 personas en los campos deportivos.	1.333,0	1.333,0	●	100,0%	\$913
1804	Vincular a 50.985 personas en actividades recreo deportivas comunitarias en las 5 UPZ de la Localidad.	12.603,0	12.603,0	●	100,0%	\$2.093
1807	Capacitar 2.000 personas en los campos artísticos, interculturales, culturales y/o patrimoniales.	506,0	506,0	●	100,0%	\$401
1807	Intervenir 17 sedes culturales con dotación y/o adecuación.	3,0	3,0	●	100,0%	\$46
1807	Otorgar 110 estímulos de apoyo al sector artístico y cultural, con enfoque poblacional.	28,0	28,0	●	100,0%	\$849
1807	Realizar 58 eventos de promoción de actividades culturales con todos los grupos poblaciones de la Localidad.	15,0	24,0	●	160,0%	\$2.650
1742	Implementar 60 acciones de fomento para la agricultura urbana.	15,0	15,0	●	100,0%	\$690
1751	Financiar 100 proyectos del sector cultural y creativo de Bosa.	25,0	26,0	●	104,0%	\$1.100
1745	Beneficiar 835 jóvenes con apoyos que contribuyan al ingreso mínimo garantizado.	-	835,0	N/A		\$139

Fuente: Matriz Unificada de Seguimiento a la Inversión, Corte 31-12-2022



ALCALDÍA MAYOR DE BOGOTÁ D.C.

Propósito 2. Cambiar nuestros hábitos de vida para reverdecer a Bogotá y adaptarnos y mitigar la crisis climática

Tabla 2 Seguimiento a lo programado Propósito 2.

Código Proyecto	Meta proyecto	Magnitud programada	Magnitud contratada	% de avance frente a lo programado anterior	Compromisos 2022 (cifras en millones de pesos)
		POAI 2022	2022		
1729	Implementar 40 PROCEDAS para la concienciación social en la conservación, protección ambiental.	10,0	17,0	●	\$555
1729	Intervenir 2030 m2 de jardinería y coberturas verdes.	1.030,0	1.240,0	●	\$178
1733	Intervenir 8 hectáreas con procesos de restauración, rehabilitación o recuperación ecológica.	2,0	2,0	●	\$500
1725	Desarrollar 8 intervenciones para la reducción del riesgo y adaptación al cambio climático.	2,0	2,0	●	\$540
1725	Realizar 4 acciones efectivas para el fortalecimiento de las capacidades locales para la respuesta a emergencias y desastres.	1,0	1,0	●	\$500
1713	Mantener 8131 árboles urbanos.	2.250,0	3.290,0	●	\$409
1713	Plantar 4200 árboles urbanos.	1.020,0	100,0	●	\$341
1837	Construir 8070 metros cuadrados de parques vecinales y/o de bolsillo.	1.527,0	8.857,0	●	\$4.750
1720	Atender 20019 animales en urgencias, brigadas médico veterinarias, acciones de esterilización, educación y adopción.	5.000,0	8.842,0	●	\$1.828
1744	Capacitar a 8739 personas en separación en la fuente y reciclaje.	2.184,0	2.184,0	●	\$625

Fuente: Matriz Unificada de Seguimiento a la Inversión, Corte 31-12-2022

Propósito 3. Inspirar confianza y legitimidad para vivir sin miedo y ser epicentro de cultura ciudadana, paz y reconciliación

Tabla 3 Seguimiento a lo programado Propósito 3.

Código Proyecto	Meta proyecto	Magnitud programada	Magnitud contratada	% de avance frente a lo programado anterior	Compromisos 2022 (cifras en millones de pesos)
		POAI 2022	2022		
1748	Vincular 5.000 personas a procesos de construcción de memoria, verdad, reparación integral a víctimas, paz y reconciliación.	1.250,0	1.325,0	●	\$965
1749	Capacitar 5236 personas para la construcción de ciudadanía y desarrollo de capacidades para el ejercicio de derechos de las	1.466,0	1.466,0	●	\$922
1749	Vincular 8.700 personas en acciones para la prevención del feminicidio y la violencia contra la mujer.	1.551,0	1.551,0	●	\$1.038
1836	Formar 3542 personas en la escuela de seguridad que beneficie la población de la localidad en las 5 UPZ.	1.063,0	1.063,0	●	\$200
1836	Implementar 4 estrategias de atención de movilizaciones y aglomeraciones en el territorio a través de equipos de gestores de	1,0	1,0	●	\$699
1836	Incluir 7240 personas en actividades de educación para la resiliencia y la prevención de hechos delictivos, que beneficie la población de la	2.000,0	2.000,0	●	\$300
1840	Realizar 4 acuerdos para la vinculación de la ciudadanía en los programas adelantados por el IDRD y acuerdos con vendedores	1,0	1,0	●	\$250
1840	Realizar 4 acuerdos para la promover la formalización de vendedores informales a círculos económicos productivos de la ciudad.	1,0	1,0	●	\$358
1840	Realizar 4 acuerdos para el uso del EP con fines culturales, deportivos, recreacionales o de mercados temporales.	1,0	1,0	●	\$287
1831	Suministrar 2 dotaciones de equipos especiales de protección a organismos de seguridad.	1,0	1,0	●	\$250
1831	Suministrar 2 dotaciones del parque automotor a organismos de seguridad.	-	1,0	N/A	\$544
1831	Suministrar 2 dotaciones logísticas a organismos de seguridad.	1,0	1,0	●	\$300
1831	Suministrar 4 dotaciones tecnológicas a organismos de seguridad.	1,0	-	●	
1833	Atender 12.000 personas en estrategias de acceso a la justicia integral en la ciudad.	2.950,0	2.929,0	●	\$200
1833	Beneficiar 20.000 personas a través de estrategias para el fortalecimiento de los mecanismos de justicia no formal y	4.918,0	4.918,0	●	\$300
1833	Implementar 2 estrategias locales de acciones pedagógicas del Código Nacional de Seguridad y Convivencia Ciudadana en la	1,0	1,0	●	\$200
1833	Vincular 29 Instituciones educativas al programa pedagógico de resolución de conflictos en la comunidad escolar de las 5 UPZ, con	14,0	14,0	●	\$300

Fuente: Matriz Unificada de Seguimiento a la Inversión, Corte 31-12-2022



ALCALDÍA MAYOR DE BOGOTÁ D.C.

Propósito 4. Hacer de Bogotá-región un modelo de movilidad multimodal, incluyente y sostenible

Tabla 4 Seguimiento a lo programado Propósito 4.

Código Proyecto	Meta proyecto	Magnitud programada POAI 2022	Magnitud contratada 2022	% de avance frente a lo programado anu	Compromisos 2022 (cifras en millones de pesos)
1828	Intervenir 3.000 metros cuadrados de elementos del sistema de espacio público peatonal con acciones de construcción y/o	548,0	1.125,0	205,3%	\$625
1828	Intervenir 4,5 kilómetros de malla vial local	1,2	4,2	350,0%	\$17.144
1828	Intervenir 4.000 metros lineales de ciclorrutas de la localidad de Bosa	997,0	2.018,0	202,4%	\$599
1828	Intervenir 7.000 metros cuadrados de puentes vehiculares y/o peatonales sobre cuerpos de agua	1.748,0	1.427,0	81,6%	\$553

Fuente: Matriz Unificada de Seguimiento a la Inversión, Corte 31-12-2022

Propósito 5. Construir Bogotá-región con gobierno abierto, transparente y ciudadanía consciente

Tabla 5 Seguimiento a lo programado Propósito 5.

Código Proyecto	Meta proyecto	Magnitud programada POAI 2022	Magnitud contratada 2022	% de avance frente a lo programado anu	Compromisos 2022 (cifras en millones de pesos)
1814	Capacitar 2380 personas a través de procesos de formación para la participación de manera virtual y presencial.	595,0	320,0	53,8%	\$128
1814	Construir 3 sedes de salones comunales	1,0	0,1	10,0%	\$38
1814	Dotar 42 sedes de salones comunales.	20,0	20,0	100,0%	\$360
1814	Fortalecer 718 Organizaciones, sociales, comunitarias, comunales, propiedad horizontal e instancias y mecanismos de participación, con	180,0	75,0	41,7%	\$1.100
1814	Intervenir 20 sedes de salones comunales.	10,0	10,0	100,0%	\$300
1838	Realizar 4 acciones de inspección, vigilancia y control.	1,0	1,0	100,0%	\$3.768
1839	Realizar 1 estrategia de rendición de cuentas anual.	1,0	1,0	100,0%	\$50
1839	Realizar 4 estrategias de fortalecimiento institucional.	1,0	1,0	100,0%	\$9.207

Fuente: Matriz Unificada de Seguimiento a la Inversión, Corte 31-12-2022



ALCALDÍA MAYOR
DE BOGOTÁ D.C.

3.5 AVANCE DE LOS INDICADORES POR COMPONENTE Y LINEA DE INVERSIÓN

Es importante tener presente que la Circular CONFIS 003 de 2020 estableció los lineamientos de política para las líneas de inversión local 2021-2024 y presupuestos participativos; señalando que el presupuesto de inversión estaría integrado por 3 grandes componentes: componente inflexible (45%), componente presupuestos participativos (50%) y componente flexible (5%). La siguiente tabla presenta el detalle de indicadores de las Líneas de Inversión Local teniendo en cuenta su avance contratado y entregado durante el periodo del PDL.

Componente inflexible

Tabla 6 Avance acumulado Componente inflexible.

Cód.	Línea de Inversión	Nombre Indicador	Tipo de anualización	Magnitud periodo plan	Magnitud contratada 2021	Magnitud contratada 2022	% Avance Acumulado contratado	Magnitud entregada 2021	Magnitud entregada 2022	% Avance Acumulado Entregado
1	Gestión pública local	Estrategias de fortalecimiento institucional realizadas	Suma	4,0	1,0	1,0	50,0%	1,0	1,0	50,0%
2	Inspección, vigilancia y control	Acciones de inspección, vigilancia y control realizadas	Suma	4,0	1,0	1,0	50,0%	1,0	1,0	50,0%
3	Sistema Bogotá Solidaria (20%)	Hogares atendidos con apoyos que contribuyan al ingreso mínimo garantiz:	Constante	51.912,0	56.019,0	51.912,0	52,0%	56.019,0	65.041,0	58,3%
		Jóvenes beneficiados con transferencias monetarias condicionadas	Suma	835,0	835,0	835,0	200,0%	835,0	835,0	200,0%
		Número de personas mayores con apoyo económico tipo C	Constante	4.670,0	4.670,0	4.670,0	50,0%	4.670,0	4.670,0	50,0%
4	Educación superior y primera infancia	Número de estudiantes de programas de educación superior con apoyo de	Constante	647,0	647,0	122,0	29,7%	396,0	-	15,3%
		Personas beneficiadas con apoyo para la educación superior	Suma	486,0	139,0	122,0	53,7%	103,0	-	21,2%
		Proyectos para el desarrollo integral de la primera infancia y la relación esc	Suma	27,0	6,0	6,0	44,4%	6,0	-	22,2%

Fuente: Matriz Unificada de Seguimiento a la Inversión, Corte 31-12-2022



ALCALDÍA MAYOR
DE BOGOTÁ D.C.

Componente presupuestos participativos

Tabla 7 Avance acumulado Componente presupuestos participativos.

Cód.	Línea de Inversión	Nombre Indicador	Tipo de anualización	Magnitud periodo plan	Magnitud contratada 2021	Magnitud contratada 2022	% Avance Acumulado contratado	Magnitud entregada 2021	Magnitud entregada 2022	% Avance Acumulado Entregado		
5	Desarrollo de la Economía Local	Número de Mipymes y/o emprendimientos revitalizadas o potencializadas	Suma	324,0	362,0	337,0	215,7%	362,0	-	111,7%		
		Número de Mipymes y/o emprendimientos con procesos de reconversión	Suma	334,0	228,0	180,0	122,2%	228,0	80,0	92,2%		
		Número de Mipymes y/o emprendimientos con transformación empresarial	Suma	490,0	373,0	394,0	156,5%	493,0	-	100,6%		
6	Infraestructura	Número de Mipymes y/o emprendimientos culturales y creativos apoyados	Suma	262,0	95,0	-	36,3%	95,0	-	36,3%		
		Centros de atención especializada dotados	Suma	1,0	-	1,0	100,0%	-	-	-		
		Kilómetros-carril construidos y/o conservados de malla vial urbana (local y	Suma	4,5	1,2	4,2	120,0%	1,2	-	26,7%		
		m2 de Parques vecinales y/o de bolsillo construidos y dotados	Suma	8.070,0	14.565,0	8.857,0	290,2%	6.413,0	-	79,5%		
		Metros cuadrados construidos y/o conservados de elementos del sistema c	Suma	3.000,0	2.398,0	1.125,0	117,4%	-	-	-		
		Metros cuadrados de Puentes vehiculares y/o peatonales de escala local sc	Suma	7.000,0	1.732,0	1.427,0	45,1%	727,4	-	10,4%		
		Metros lineales construidos y/o conservados de Ciclo-infraestructura	Suma	4.000,0	1.455,0	2.018,0	86,8%	1.455,0	-	36,4%		
		Número de Parques vecinales y/o de bolsillo intervenidos en mejoramiento	Suma	10,0	-	-	-	-	-	-		
		Sedes construidas de salones comunales	Suma	3,0	1,0	0,1	36,7%	-	0,1	3,3%		
		Sedes de atención a la primera infancia y/o adolescencia dotadas.	Suma	15,0	-	7,0	46,7%	-	-	-		
		Sedes de Casas de juventud dotadas	Suma	1,0	-	-	-	-	-	-		
		Sedes de Centros de Desarrollo comunitarios dotados	Suma	1,0	-	0,7	70,0%	-	-	-		
		Sedes dotadas de salones comunales.	Suma	42,0	2,0	20,0	52,4%	2,0	-	4,8%		
		Sedes dotadas/Sedes adecuadas	Suma	17,0	3,0	3,0	35,3%	3,0	-	17,6%		
		Sedes educativas urbanas y rurales dotadas	Suma	29,0	-	8,0	27,6%	-	-	-		
		Sedes intervenidas de salones comunales.	Suma	20,0	-	10,0	50,0%	-	-	-		
		7	Desarrollo social y cultural	Acuerdos realizados para el uso del EP con fines culturales, deportivos, rec	Suma	4,0	1,0	1,0	50,0%	1,0	-	25,0%
				Acuerdos realizados para la promoción de la formalización de vendedores info	Suma	4,0	1,0	1,0	50,0%	1,0	-	25,0%
				Acuerdos realizados para la vinculación de la ciudadanía en los programas s	Suma	4,0	1,0	1,0	50,0%	1,0	-	25,0%
				Beneficiarios de las estrategias para el fortalecimiento de los mecanismos	Suma	20.000,0	4.918,0	4.918,0	49,2%	4.997,0	-	25,0%
Dotación del parque automotor suministrada a organismos de seguridad.	Suma			2,0	-	1,0	50,0%	-	-	-		
Dotaciones de equipos especiales de protección suministradas a organism	Suma			2,0	-	1,0	50,0%	-	-	-		
Dotaciones logísticas suministradas a organismos de seguridad.	Suma			2,0	-	1,0	50,0%	-	-	-		
Dotaciones tecnológicas suministradas a organismos de seguridad.	Suma			4,0	1,0	-	25,0%	-	-	-		
Estímulos otorgados de apoyo al sector artístico y cultural	Suma			110,0	24,0	28,0	47,3%	24,0	-	21,8%		
Estrategia de atención de movilizaciones y aglomeraciones en el territorio	Suma			4,0	1,0	1,0	50,0%	1,0	1,0	50,0%		
Estrategia local de acciones pedagógicas del Código Nacional de Seguridad	Suma			2,0	-	1,0	50,0%	-	-	-		
Eventos de promoción de actividades culturales realizadas	Suma			58,0	14,0	24,0	65,5%	14,0	-	24,1%		
Instituciones educativas vinculadas al programa pedagógico de resolución	Suma			29,0	-	14,0	48,3%	-	-	-		
Mujeres cuidadoras vinculadas a estrategias de cuidado	Suma			5.079,0	1.530,0	1.252,0	54,8%	1.530,0	200,0	34,1%		
Número de Organizaciones, JAC e Instancias de participación ciudadana for	Suma			718,0	179,0	75,0	35,4%	182,0	1,0	25,5%		
Número de Personas capacitadas a través de procesos de formación para la	Suma			2.380,0	501,0	320,0	34,5%	339,0	-	14,2%		
Número de personas formadas en la escuela de seguridad	Suma			3.542,0	-	1.063,0	30,0%	-	-	-		
Número de Personas formadas u orientadas o sensibilizadas en prevención	Suma			37.548,0	9.480,0	9.420,0	50,3%	15.020,0	4.535,0	52,1%		
Número de Personas vinculadas en acciones para la prevención del feminis	Suma			8.700,0	2.600,0	1.551,0	47,7%	2.600,0	400,0	34,5%		
Número de proyectos financiados y acompañados del sector cultural y crea	Suma			100,0	24,0	26,0	50,0%	28,0	8,0	36,0%		
Personas atendidas en estrategias de acceso a la justicia integral en la ciud	Suma			12.000,0	2.920,0	2.929,0	48,7%	3.005,0	-	25,0%		
Personas beneficiadas con artículos entregados.	Suma			450,0	114,0	112,0	50,2%	114,0	460,0	127,6%		
Personas capacitadas en los campos artísticos, interculturales, culturales y/	Suma			2.000,0	380,0	506,0	44,3%	443,0	-	22,2%		
Personas capacitadas en los campos deportivos	Suma			5.250,0	1.000,0	1.333,0	44,4%	1.994,0	1.562,0	67,7%		
Personas capacitadas para la construcción de ciudadanía y desarrollo de ca	Suma			5.236,0	955,0	1.466,0	46,2%	955,0	350,0	24,9%		
Personas incluidas en actividades de educación para la resiliencia y la prev	Suma			7.240,0	1.640,0	2.000,0	50,3%	1.650,0	-	22,8%		
Personas vinculadas a procesos de construcción de memoria, verdad, repar	Suma			5.000,0	1.450,0	1.325,0	55,5%	2.043,0	1.380,0	68,5%		
Personas vinculadas en actividades recreo-deportivas comunitarias	Suma			50.985,0	12.019,0	12.603,0	48,3%	16.638,0	11.846,0	55,9%		
8	Inversiones ambientales sostenibles			Acciones efectivas para el fortalecimiento de las capacidades locales para l	Suma	4,0	1,0	1,0	50,0%	1,0	0,5	37,5%
				Hectáreas en restauración, rehabilitación o recuperación ecológica y mante	Suma	8,0	2,0	2,0	50,0%	-	-	-
		Intervenciones para la reducción del riesgo y adaptación al cambio climátic	Suma	8,0	2,0	2,0	50,0%	2,0	1,0	37,5%		
		m2 de jardinería y coberturas verdes	Suma	2.030,0	1.000,0	1.240,0	110,3%	1.000,0	-	49,3%		
		m2 de muros y techos verdes	Suma	507,0	-	-	-	-	-	-		
		Número acciones de fomento para la agricultura urbana	Suma	60,0	14,0	15,0	48,3%	14,0	-	23,3%		
		Número de animales atendidos	Suma	20.019,0	9.637,0	8.842,0	92,3%	10.147,0	2.370,0	62,5%		
		Número de árboles mantenidos	Suma	8.131,0	1.000,0	3.290,0	52,8%	3.205,0	377,0	44,1%		
		Número de árboles plantados	Suma	4.200,0	1.010,0	100,0	26,4%	1.010,0	-	24,0%		
		Número de PROCEDAS implementados	Suma	40,0	10,0	17,0	67,5%	27,0	-	67,5%		
		Personas capacitadas en separación en la fuente y reciclaje	Suma	8.739,0	2.106,0	2.184,0	49,1%	5.961,0	485,0	73,8%		

Fuente: Matriz Unificada de Seguimiento a la Inversión, Corte 31-12-2022

Componente flexible

Tabla 8 Avance acumulado Componente flexible.

Cód.	Línea de Inversión	Nombre Indicador	Tipo de anualización	Magnitud periodo plan	Magnitud contratada 2021	Magnitud contratada 2022	% Avance Acumulado contratado	Magnitud entregada 2021	Magnitud entregada 2022	% Avance Acumulado Entregado
10	Participación Ciudadana y construcción	Número de Rendiciones de cuentas anuales.	Constante	1,0	1,0	1,0	50,0%	1,0	1,0	50,0%
11	Condiciones de salud	Número de mujeres gestantes, niños y niñas, migrantes irregulares, vinu	Suma	500,0	130,0	185,0	63,0%	130,0	-	26,0%
		Número de personas con discapacidad beneficiadas con Dispositivos de Asi	Suma	1.900,0	-	400,0	21,1%	-	39,0	2,1%
		Número de personas con discapacidad, cuidadores y cuidadoras, vincula	Suma	1.000,0	239,0	600,0	83,9%	240,0	-	24,0%
		Número de personas vinculadas a las acciones y estrategias de reconocim	Suma	6.885,0	1.722,0	1.721,0	50,0%	1.722,0	240,0	28,5%
		Número de personas vinculadas a las acciones y estrategias para la prevent	Suma	1.100,0	210,0	210,0	38,2%	256,0	-	23,3%
		Número de personas vinculadas en las acciones complementarias de la est	Suma	3.198,0	500,0	789,0	40,3%	322,0	-	10,1%
		Números de personas vinculadas a las acciones desarrolladas desde los dis	Suma	2.500,0	400,0	600,0	40,0%	400,0	-	16,0%

Fuente: Matriz Unificada de Seguimiento a la Inversión, Corte 31-12-2022



ALCALDÍA MAYOR DE BOGOTÁ D.C.

4. EJECUCIÓN PRESUPUESTAL VIGENCIA 2022

El análisis de la ejecución presupuestal acumulado de la vigencia 2022 (a corte del 31 de diciembre) se fundamentó en la información reportada por el sistema BOGDATA de la Secretaría Distrital de Hacienda.

Gráfica 6 Ejecución presupuestal vigencia 2022 – Localidad de Bosa

Aprop. Disponible	Compromisos Acumulados	% Compromisos	Giros Acumulados	% Giros
\$108.096	\$104.784	96,94%	\$50.269	46,50%

Cifras en millones de pesos

Fuente: BOGDATA vigencia 2022

4.1 ANÁLISIS DE LA EJECUCIÓN PRESUPUESTAL POR PROPÓSITOS DEL PDL

Este ítem realiza un análisis centrado en los propósitos del PDL. Estos propósitos son un marco estratégico dentro del proceso de formulación de los PDL, establecen un punto de partida que busca lograr que los programas y metas de los PDL apunten a temas de gran impacto para la comunidad y permita a su vez dar respuesta integral a las prioridades de las poblaciones y territorios.

Gráfica 7 Ejecución presupuestal por propósito del PDL

Propósito	Aprop. Disponible	Compromisos Acumulados	% Compromisos	Giros Acumulados	% Giros
1. Hacer un nuevo contrato social con igualdad de oportunidades para la inclusión social, productiva y política	\$54.994	\$53.573	97,42%	\$36.448	66,28%
2. Cambiar nuestros hábitos de vida para reverdecer a Bogotá y adaptarnos y mitigar la crisis climática	\$10.229	\$10.225	99,97%	\$663	6,48%
3. Inspirar confianza y legitimidad para vivir sin miedo y ser epicentro de cultura ciudadana, paz y reconciliación	\$7.121	\$7.112	99,88%	\$1.714	24,07%
4. Hacer de Bogotá-región un modelo de movilidad multimodal, incluyente y sostenible	\$18.924	\$18.921	99,99%	\$51	0,27%
5. Construir Bogotá-región con gobierno abierto, transparente y ciudadanía consciente	\$16.829	\$14.952	88,85%	\$11.392	67,70%

Cifras en millones de pesos

Fuente: BOGDATA vigencia 2022



ALCALDÍA MAYOR
DE BOGOTÁ D.C.

La gráfica No. 7 muestra la ejecución presupuestal por propósito del PDL, para la localidad de Bosa. La mayor apropiación de recursos está en el Propósito (1) Hacer un nuevo contrato social con igualdad de oportunidades para la inclusión social, productiva y política con \$54.994 millones, de los cuales se comprometieron en la vigencia 2022, \$53.573 (97,42%) y se giraron \$36.448 (66,28%). Seguido del Propósito (4) Hacer de Bogotá-región un modelo de movilidad multimodal, incluyente y sostenible, con una apropiación disponible de \$18.924 millones, con compromisos por \$18.921 (99,99%) y giros por \$51 (0,27%). Y luego el Propósito (5) Construir Bogotá-región con gobierno abierto, transparente y ciudadanía consciente, con una apropiación disponible de \$16.829 millones, con compromisos por \$14.952 (88,85%) y giros por \$11.392 (67,7%).

4.2 EJECUCIÓN PRESUPUESTAL POR SECTOR ADMINISTRATIVO

El análisis de la ejecución presupuestal por sector, evidencia que los sectores con mayor cantidad de recursos comprometidos en la vigencia 2022 son en su orden, Integración Social con \$23.751 millones que representan el 22,7% del total del presupuesto de inversión; seguido del sector Movilidad con \$18.921 millones (18,1%); y el sector Gobierno con \$15.847 millones (15,2%). Estos 3 sectores concentran el 55,8% del total del presupuesto comprometido para la vigencia.

Gráfica 8 Ejecución Presupuestal por sector administrativo.

SECTOR	Compromisos 2022	%
INTEGRACIÓN SOCIAL	\$23.751	22,67%
MOVILIDAD	\$18.921	18,06%
GOBIERNO	\$15.847	15,12%
CULTURA, RECREACIÓN Y DEPORTE	\$12.847	12,26%
EDUCACIÓN	\$9.195	8,77%
DESARROLLO ECONÓMICO, INDUSTRIA Y TURISMO	\$7.276	6,94%
AMBIENTE	\$5.540	5,29%
SALUD	\$3.671	3,50%
SEGURIDAD, CONVIVENCIA Y JUSTICIA	\$3.293	3,14%
MUJERES	\$2.854	2,72%
GESTIÓN PÚBLICA	\$965	0,92%
HÁBITAT	\$625	0,60%
TOTALES	\$104.784	100,00%

Cifras en millones de pesos

Fuente: BOGDATA vigencia 2022

4.3 EJECUCIÓN POR LÍNEAS DE INVERSIÓN LOCAL

Este ítem realiza un análisis con base en las líneas de inversión local. Estas líneas son un instrumento que, dentro del proceso de formulación de los PDL, establecen el marco de referencia con el cual la administración distrital determina una orientación estratégica de las inversiones que se podrán adelantar



ALCALDÍA MAYOR
DE BOGOTÁ D.C.

en el horizonte del plan. Por tanto, las líneas delimitan el marco de actuación presupuestal de las Alcaldías Locales y describen las finalidades de objetos de gasto de inversión autorizadas a los Fondos de Desarrollo Local - FDL y, por ende, se comportan como el insumo clave para los gobiernos locales en los cuatro años de mandato.

A continuación se presenta el presupuesto y porcentaje comprometido por cada una de las líneas de inversión local en cada vigencia del PDL:

Gráfica 9 Presupuesto comprometido por Líneas de Inversión Local.

Anexos Línea de inversión	POAI 2021	%_POAI 2021	Compromisos 2021	%_Compromisos 2021	POAI 2022	%_POAI 2022	Compromisos 2022	%_Compromisos 2022
1_ Inflexible 45%	\$37.144	46,7%	\$37.635	45,6%	\$43.488	41,2%	\$43.208	41,2%
Gestión pública local	\$8.216	10,3%	\$7.891	9,6%	\$10.344	9,8%	\$9.207	8,8%
Sistema Bogotá Solidaria (20%)	\$18.314	23,0%	\$19.302	23,4%	\$21.379	20,3%	\$21.438	20,5%
Educación superior y primera infancia (10%)	\$7.650	9,6%	\$7.603	9,2%	\$8.802	8,3%	\$8.795	8,4%
Inspección, vigilancia y control	\$2.964	3,7%	\$2.840	3,4%	\$2.963	2,8%	\$3.768	3,6%
2_ Presupuestos Participativos 50%	\$39.231	49,3%	\$42.831	51,9%	\$57.503	54,5%	\$57.855	55,2%
Inversiones ambientales sostenibles	\$7.914	10,0%	\$7.881	9,6%	\$6.185	5,9%	\$6.165	5,9%
Infraestructura	\$7.109	8,9%	\$11.059	13,4%	\$25.671	24,3%	\$25.983	24,8%
Desarrollo social y cultural	\$15.320	19,3%	\$15.025	18,2%	\$18.367	17,4%	\$18.431	17,6%
Desarrollo de la Economía Local	\$8.888	11,2%	\$8.866	10,8%	\$7.280	6,9%	\$7.276	6,9%
3_Flexible 5%	\$3.138	3,9%	\$1.991	2,4%	\$4.449	4,2%	\$3.721	3,6%
Condiciones de salud	\$3.088	3,9%	\$1.984	2,4%	\$4.399	4,2%	\$3.671	3,5%
Participación Ciudadana y construcción de confianza.	\$50	0,1%	\$7	0,0%	\$50	0,0%	\$50	0,0%

Cifras en millones de pesos

Fuente: Matriz Unificada de Seguimiento a la Inversión, Corte 31-12-2022

4.4 EJECUCIÓN OBJETIVOS DE DESARROLLO SOSTENIBLE

Transformar nuestro mundo con la Agenda 2030 para el Desarrollo Sostenible es un compromiso mundial, que se recoge a través de los Objetivos de Desarrollo Sostenible (ODS) con el propósito de erradicar la pobreza en todas sus formas y dimensiones (incluida la pobreza extrema), sanar y proteger nuestro planeta, hacer realidad los derechos humanos, alcanzar la igualdad entre los géneros y promover acciones a favor de la prosperidad y la paz universal.

Bogotá avanza en el cumplimiento de los ODS en Colombia, y en esta tarea los recursos de los Fondos de Desarrollo Local vienen contribuyendo a su cumplimiento en coherencia con las competencias locales y líneas de inversión. De esta manera, se presenta la información de ejecución presupuestal de la Alcaldía local de Bosa, agregada a nivel de esferas y Objetivos de Desarrollo Sostenible:



ALCALDÍA MAYOR
DE BOGOTÁ D.C.

Gráfica 10 Recursos por esferas ODS

COD	Esferas ODS	Compromisos 2021	%_Compromisos 2021	Compromisos 2022	%_Compromisos 2022
	1 Personas	\$33.595	40,7%	\$39.426	37,6%
	2 La Paz	\$18.408	22,3%	\$20.552	19,6%
	3 La Prosperidad	\$24.949	30,3%	\$41.147	39,3%
	4 El Planeta	\$5.506	6,7%	\$3.660	3,5%

Cifras en millones de pesos

Fuente: Matriz Unificada de Seguimiento a la Inversión, Corte 31-12-2022

Gráfica 11 Recursos por Objetivos

Cod.	Nombre_ODS	Compromisos 2021	%_Compromisos 2021	Compromisos 2022	%_Compromisos 2022
1	Fin de la pobreza	\$19.302	23,4%	\$21.760	20,8%
3	Salud y Bienestar	\$3.617	4,4%	\$4.705	4,5%
4	Educación de calidad	\$7.858	9,5%	\$10.107	9,6%
5	Igualdad de género	\$2.817	3,4%	\$2.854	2,7%
8	Trabajo decente y crecimiento económico	\$9.714	11,8%	\$8.376	8,0%
9	Industria, innovación e infraestructura	\$4.035	4,9%	\$17.743	16,9%
10	Reducción de las desigualdades	-	-	\$1.949	1,9%
11	Ciudades y comunidades sostenibles	\$11.200	13,6%	\$13.079	12,5%
12	Producción y consumo responsables	\$2.213	2,7%	\$1.315	1,3%
13	Acción por el Clima	\$1.681	2,0%	\$1.095	1,0%
15	Vida de ecosistemas terrestres	\$1.612	2,0%	\$1.250	1,2%
16	Paz, justicia e instituciones sólidas	\$18.408	22,3%	\$20.552	19,6%

Cifras en millones de pesos

Fuente: Matriz Unificada de Seguimiento a la Inversión, Corte 31-12-2022



ALCALDÍA MAYOR
DE BOGOTÁ D.C.

5. PRINCIPALES LOGROS Y RESULTADOS OBTENIDOS EN EL PLAN DE DESARROLLO LOCAL

El Plan de Desarrollo Local de Bosa, es una apuesta por avanzar hacia la igualdad de oportunidades, la inclusión social y un medio para dar respuesta a las demandas sociales de la población bosuna, en el marco de procesos de participación ciudadana activa, el diálogo y la concertación social y sobre la base de la transparencia, la equidad, la sostenibilidad, la seguridad y la innovación.

Teniendo en cuenta lo enunciado, a continuación, se presentan los principales hitos del Fondo de Desarrollo Local de Bosa en el marco de la ejecución del Plan de Desarrollo Local y que contribuyen a la Bogotá que estamos construyendo.

Propósito 1. Hacer un nuevo contrato social con igualdad de oportunidades para la inclusión social, productiva y política

En el marco del propósito 1, la Alcaldía de Bosa cuenta con la implementación de 13 proyectos y más de \$53 mil millones ejecutados, recursos orientados a procesos de superación de la pobreza, la desigualdad y las condiciones de inequidad de los grupos poblacionales más vulnerables.

Desde el programa de Ingreso Mínimo Garantizado, se realizó la entrega de transferencias monetarias con dispersiones de monto pleno por \$120.000, las cuales para la vigencia 2022 lograron beneficiar de manera directa a 65.041 hogares en condición de pobreza y vulnerabilidad, contribuyendo a la consolidación de una Bogotá Cuidadora, que aporta de manera efectiva e incidente en el aumento de ingresos de las familias y la disminución de la pobreza en la capital.

En línea con el Sistema Distrital de Cuidado y la Estrategia Distrital de Cuidado a Cuidadoras, la Alcaldía Local de Bosa cuenta con la estrategia “mujeres imparables”, a través de la cual se busca reconocer el trabajo de cuidado de quienes lo han brindado históricamente sin ninguna remuneración, a través de un conjunto de servicios para mejorar su bienestar, su desarrollo de capacidades, su participación social y política y el goce efectivo de sus Derechos. En este contexto, 1.252 mujeres formarán parte de esta estrategia local que busca empoderarlas primeramente en formación y sensibilización en aspectos tales como la promoción de los derechos de las mujeres, liderazgo, el derecho a una vida libre de violencias, el autorreconocimiento, el autocuidado, estrategias de cuidado y las redes de apoyo.

Por otra parte, se dio continuidad al programa “Parceros Cuidando Bogotá”, programa que busca incentivar las capacidades de las y los jóvenes de Bogotá, reduciendo sus índices vulnerabilidad social. Los 878 beneficiarios de este programa en la localidad recibieron, durante 6 meses, transferencias monetarias condicionadas por un valor de \$500.000. Lo anterior, en el marco del cumplimiento de labores sociales con entidades distritales y se convierte en agente comunitario de prevención en su comunidad.

El anterior programa de la Administración Distrital aporta significativamente a la reducción del riesgo social de jóvenes altamente vulnerables y su participación en delitos de alto impacto y acciones que afectan la seguridad y la convivencia, toda vez que, a través de su inclusión en dinámicas educativas

y sociales, orientación socio ocupacional y formación en habilidades para el trabajo, se promueve la prevención, promoción y protección de sus derechos. Todo ello con el fin de generar y propiciar liderazgos activos en los territorios más vulnerables, los entornos familiares y los hogares a los que pertenecen estos jóvenes, entendiendo que cada individuo puede hacer parte de un hogar o conformar uno individual, aportando en todo caso al mejoramiento del tejido social.

En materia de acciones de fomento a la cultura, deporte, recreación y actividad física, desde el Fondo de Desarrollo Local de Bosa (FDLB) se llevaron a cabo más de 24 eventos culturales y artísticos con agentes locales de Bosa, con una amplia asistencia por parte de la comunidad; así mismo, en materia de eventos deportivos, se desarrollaron espacios para grupos de persona mayor, actividades físicas en la plaza fundacional, y apoyo a eventos institucionales en el marco de la oferta de bienes y servicios institucionales, a través de los cuales se ha impactado de manera directa a 11.847 personas.

Fotografía 1 Festival encuentro de colonias



Fuente: (2022) Banco de imágenes Alcaldía Local de Bosa

Aunado a lo anterior, la Alcaldía Local de Bosa se la juega por el deporte, motivo por el cual adelantó la ejecución del programa de “Escuelas de formación deportiva”, en 6 disciplinas: fútbol, fútbol de salón, patinaje, natación, natación para discapacidad y baloncesto; orientadas a promover el deporte y hábitos saludables para los residentes de la localidad entre los 6 y 17 años. Por otra parte, a través de los Presupuestos Participativos, con la iniciativa ganadora “deporte para nuestros niños y niñas” se buscó la vinculación de más de 400 niños, niñas y adolescentes entre los 6 y los 17 años en el curso vacacional intensivo de iniciación deportiva, en las disciplinas de: ultimate, rugby, balonmano, atletismo y natación. De manera conjunta, a través de las diferentes estrategias y acciones en materia de deportes, se logró beneficiar a 1.562 habitantes de la localidad.

En materia de dotación de artículos deportivos a deportistas y/u organizaciones deportivas (clubes, colectivos, escuelas), la Alcaldía Local de Bosa benefició a 460 ciudadanos de clubes deportivos y escuelas de formación deportiva, para apoyar las prácticas de las grandes promesas deportivas de la localidad.



Fuente: (2022) Banco de imágenes Alcaldía Local de Bosa

En el marco del programa “Es cultura Local”, se realizó la entrega de 28 estímulos de apoyo al sector artístico y cultural, con enfoque poblacional, por un valor superior a los \$800 millones; de 26 procesos de financiamiento a proyectos del sector cultural y creativo de Bosa, por un valor superior a los 1.000 millones; y de 24 becas para el desarrollo de eventos de promoción de actividades culturales con todos los grupos poblacionales de la localidad.

Desde las acciones priorizadas por la administración local en el Sistema Distrital de Cuidado, se implementaron programas de la Estrategia de Mitigación y Reactivación Económica-EMRE, , y en alianza con la Secretaría Distrital de Desarrollo Económico se realizó el lanzamiento de ‘Microempresa Local 3.0’ y ‘Bogotá Productiva Local’ para otorgar incentivos a negocios formales e informales en la ciudad.

“Microempresa Local” es uno de los programas de la estrategia Bogotá Local, creada para apoyar micro y pequeñas empresas, formales e informales, con lo que se busca la reactivación y consolidación de la economía de las localidades de la ciudad, teniendo en cuenta las particularidades y el tejido productivo de cada una y focalizando acciones en la recuperación de los sectores y poblaciones más afectadas por el desempleo. Por su parte, el programa ‘Bogotá Productiva Local’ busca la consolidación de la economía de los barrios de Bogotá, porque fortalece a micronegocios y emprendedores que generan autoempleo; además, genera una economía de escala y circular, para que aumenten su productividad y dinamicen la economía local. A través de estas estrategias, se brindará con recursos 2022 el apoyo a 491 emprendimientos y/o unidades productivas de la localidad de Bosa.

Fotografía 3 Beneficiarios de la estrategia de mitigación y reactivación económica del programa Microempresa Local 3.0
Cohorte 1



Fuente: (2022) Banco de imágenes Alcaldía Local de Bosa

Adicionalmente, la Alcaldía Local de Bosa suscribió un convenio de cooperación internacional con el Programa de las Naciones Unidas para el Desarrollo (PNUD) a través del cual se contribuye al desarrollo del programa para la reactivación económica de unidades productivas e iniciativas emprendedoras de la localidad, en el marco de la estrategia de mitigación y reactivación económica; y fortalecimiento de las expresiones de memoria y la recuperación del tejido social con sentido reparador.

La Ruta de Acompañamiento “BOSA INCLUYENTE”, busca fortalecer hasta 420 iniciativas productivas de la localidad, a través de formación y la generación de capacidades duras y blandas en los beneficiarios, acompañamiento personalizado y la entrega de recursos de capitalización.

En materia de educación, desde el FDLB se participó del programa distrital “Jóvenes a la U” para financiar 122 jóvenes con apoyo económico para la educación superior y apoyo de sostenimiento para la permanencia, con una inversión de \$6.693 millones. Programa a través de cual se busca contribuir en una transformación educativa y al cierre de brechas mediante la generación de nuevos cupos de acceso y permanencia en educación superior, en niveles técnico profesional, tecnológico o profesional universitario, para jóvenes de la localidad de Bosa, en instituciones públicas y privadas que cuentan con altos criterios de calidad.

Propósito 2. Cambiar nuestros hábitos de vida para reverdecer a Bogotá y adaptarnos y mitigar la crisis climática

En el marco del propósito 2, la administración local de Bosa cuenta con la implementación de 7 proyectos y más de \$10 mil millones ejecutados, a través de los cuales se implementaron acciones para mejorar la calidad del medio ambiente natural, promover la protección de los animales de

compañía y, consolidar acciones culturales para la gestión de la crisis climática (eficiencia, reciclaje, manejo de residuos, entre otros).

Fotografía 4 Cine foro ambiental para niños, niñas y jóvenes. Separación en la fuente y reciclaje



Fuente: (2022) Banco de imágenes Alcaldía Local de Bosa

Dentro de los principales logros obtenidos en la vigencia 2022, se destaca el establecimiento del primer bosque urbano de la localidad con más de 3.000 individuos arbóreos en el sector Bicentenario y la conformación del equipo de los “Guardianes de la Naturaleza”, en el cuál 110 habitantes de la localidad se unieron para aprender a cuidar los árboles y jardines; igualmente se establecieron 100 m2 de jardinería en las zonas de Piamonte y Palestina, y se realizó el mantenimiento de 900 m2 de jardinería en 5 zonas diferentes.

Con el objetivo de contribuir desde lo local a la recuperación, rehabilitación y/o restauración de la Estructura Ecológica Principal y demás áreas de interés, desde el FDLB se adelantó el mantenimiento de 3.205 árboles en los sectores de Alameda del Parque, Atalayas, Alameda del Parque, Porvenir, y El Corzo.

Por otro lado, se realizaron 15 ferias de agricultura urbana, en donde se informó a la comunidad sobre la importancia de sembrar en casa y se compartieron experiencias de huertas caseras en la localidad. Igualmente, se hizo entrega de 675 kits de creación de huertas urbanas, 135 kits de fortalecimiento de huertas, 9 pacas biodigestoras y 90 kits de jardinería y, se formaron 645 personas de la localidad a través de cursos de agricultura urbana.

Fotografía 5 Formación teórico práctico agricultura urbana



Fuente: (2022) Banco de imágenes Alcaldía Local de Bosa

Desde la estrategia de manejo de residuos, se realizó la capacitación a 5.961 personas en reciclaje y separación en la fuente, a través de actividades como cine foros, talleres de manualidades, ferias ambientales, y talleres y charlas en colegios, entre otras, permitiendo llegar a diferentes grupos poblacionales de la localidad; y se realizaron 10 cursos en “Gestión Integral de Residuos Sólidos y Cambio Climático” a partir del cual se conformaron 36 semilleros de formación con el ánimo de multiplicar la experiencia en la separación en la fuente y reciclaje en diferentes barrios de la localidad. Así mismo, se apoyaron 27 Procesos Comunitarios de Educación Ambiental – PROCEDA a través de la realización de 391 actividades enmarcadas como acciones pedagógicas, tales como recorridos ambientales, charlas, talleres lúdicos, entre otros, beneficiando de manera directa a 150 personas de diferentes grupos poblacionales e indirectamente a más de 7.300 habitantes de la localidad.

En materia de protección animal, el FDLB implementó la estrategia “Los incondicionales, en Bosa toda vida vale” a través de la cual se realizaron 2.370 atenciones en acciones de esterilización, brigadas médico-veterinarias y atención de urgencias. Adicionalmente, en el marco de la iniciativa de apoyo nutricional, se entregaron 18.322 kg de alimento para caninos y felinos en condición de vulnerabilidad de la localidad, que habitan en hogares de paso, CAI de Policía, equipamientos de Integración Social e IDR y en el humedal Tibanica.

Fotografía 6 Primer bosque urbano de Bosa



Fuente: (2022) Banco de imágenes Alcaldía Local de Bosa

Propósito 3. Inspirar confianza y legitimidad para vivir sin miedo y ser epicentro de cultura ciudadana, paz y reconciliación

En el marco del propósito 3, el FDL de Bosa cuenta con la implementación de 6 proyectos y más de \$7 mil millones ejecutados, orientados a consolidar la implementación de los acuerdos de paz, reconciliación y cuidado, promover acciones de seguridad y la reconciliación en el ámbito individual y, disminuir las violencias de género.

Con el objetivo de contribuir a la consolidación de una plataforma institucional para la seguridad y justicia, se adelantó un trabajo articulado con la Secretaría Distrital de Seguridad, Convivencia y Justicia y la Policía Metropolitana, para identificar las principales necesidades en materia logística,

tecnológica, de equipos especiales y de parque automotor, y con las cuales a través de un proceso de renovación y dotación se contribuya en la oportuna identificación y caracterización del comportamiento delictivo; así como el desarrollo de acciones de interrupción de la cadena del crimen organizado, delincuencia común, secuestros, homicidios, daño a infraestructura de comunicaciones, energética, hídrica, vial y ambiental. Producto de lo enunciado, se destinaron más de 1.000 millones para la adquisición de 15 motocicletas, 67 chalecos antibalas de uso femenino y, la dotación de mobiliario para la estación de Policía local y los Centro de Atención Inmediata – CAI de la localidad de Bosa.

En materia de justicia, la Alcaldía Local cuenta con cuatro componentes, a saber (i) justicia comunitaria; (ii) jueces de paz; (iii) resolución de conflictos escolares y; (iv) acciones pedagógicas. En el marco de estos componentes, se contrató la formación más de 7.000 personas a través de acciones encaminadas al fortalecimiento del acceso a la justicia, la mediación comunitaria y escolar, la apropiación del Código Nacional de Seguridad y Convivencia y, la promoción de una cultura de convivencia para los habitantes de la localidad de Bosa.

Fotografía 7 Diplomado cultura y seguridad



Fuente: (2022) Banco de imágenes Alcaldía Local de Bosa

En el marco del programa “Más mujeres viven una vida libre de violencias, se sienten seguras y acceden con confianza al sistema de justicia”, la Alcaldía Local de Bosa cuenta con el proyecto “Bosa incondicional con las mujeres”, a través del cual se busca contribuir el desarrollo de capacidades y a la garantía de derechos de las mujeres de la localidad, en aras de contribuir con la erradicación de las violencias contra la mujer, su empoderamiento y la construcción y/o fortalecimiento de redes comunitarias con principios de igualdad de oportunidades, igualdad de trato, equidad de género, justicia de género, diversidad, autonomía, solidaridad y participación, y que permita la aprehensión de los derechos, exigibilidad de los mismos y la sororidad entre las mujeres. En el marco de este proyecto de inversión se realizará la capacitación de 1.466 mujeres en temas de construcción de ciudadanía y desarrollo de capacidades para el ejercicio de sus derechos, y a otras 1.551 en acciones para la prevención del feminicidio y la violencia contra la mujer.



Fuente: (2022) Banco de imágenes Alcaldía Local de Bosa

En materia del componente de paz, se establecieron procesos de articulación con entidades del orden nacional como el Centro Nacional de Memoria histórica, la Agencia para la Reincorporación y la Normalización, y la Unidad para la Atención y Reparación Integral a las Víctimas, a fin de poder contar con asesorías y asistencias técnicas en temáticas de interés de la política pública de víctimas.

A través del banco de iniciativas productivas desde el proyecto 1748: BosaPAZ trae verdad y reconciliación, se fortalecieron 41 unidades y/o emprendimientos productivos de la siguiente manera:

- ✓ 35 unidades y/o emprendimientos productivos de víctimas del conflicto armado, por un valor total de \$194.478.145.
- ✓ 6 unidades y/o emprendimientos productivos de excombatientes, por un valor total de \$ 51.157.695.

En referencia a los acuerdos de Espacio Público, Bosa ha buscado generar mecanismos apropiados frente al aprovechamiento del mismo, en el fortalecimiento de la formalidad de los vendedores informales y en el refuerzo del uso de medios de transporte no motorizados, a través del desarrollo de las siguientes tres estrategias:

- Estrategias de ferias estacionarias, que fueron denominadas *Bosa Fest* y en las cuales se han contemplado alternativas para generar ingresos a los vendedores informales de la localidad, más aún, en el marco de la reactivación económica ocasionada por la pandemia del COVID-19. A través de esta estrategia se desarrollaron 6 ferias durante las vigencias 2021 y 2022, impactando a 190 vendedores y 12 emprendimientos.
- Carnetización a vendedores informales. En el marco del Acuerdo Distrital 812 de 2021, de la Resolución 0245 de 2022 y posteriormente de la Resolución 036 de 2022, desde el Fondo de Desarrollo Local de Bosa se llevó a cabo la entrega de 688 carné a vendedores informales.
- Entrega de fortalecimientos (bienes y servicios) como máquinas e insumos, electrodomésticos, químicos, estantería, etc, través del convenio firmado entre el Fondo de Desarrollo Local de

Bosa y la Organización de Estados Iberoamericanos a 79 vendedores informales por un valor de \$ 258.428.540.

El día 04 de agosto de 2022, se realizó la suscripción del primer acuerdo de acción colectiva de esta localidad, el cual fue firmado por 51 vendedores informales, el Instituto para la Economía Social -IPES- y la Alcaldía Local de Bosa, con el fin de hacer uso parcial y transitorio de la vía peatonal ubicada en la carrera 92 entre calle 85 y 87 sur, que busca contribuir a la reorganización a las personas que venían desarrollando ventas informales en el sector de Parques de Bogotá. Lo anterior, con el fin de promover la preservación, la libre circulación, el disfrute del espacio público, armonizado con los derechos de quienes lo ocupan.

Fotografía 9 Entrega de fortalecimientos a las iniciativas productivas



Fuente: (2022) Banco de imágenes Alcaldía Local de Bosa

Propósito 4. Hacer de Bogotá-región un modelo de movilidad multimodal, incluyente y sostenible

En el marco del propósito 4, el FDL de Bosa cuenta con la implementación de 1 proyecto y más de \$18,9 mil millones ejecutados para fortalecer construcción y conservación de espacio público, intervención puentes, la intervención malla vial local y la ciclo infraestructura local.

A continuación, se relacionan el estado de los procesos contractuales de la vigencia 2022:

Tabla 9 Estado procesos contractuales vigencia 2022

Meta proyecto	Modalidad de contratación	Entidades u organizaciones vinculadas en el proceso	Fecha de apertura del proceso	Fecha de adjudicación o firma
1828: Intervenir 1.2 kilómetros de malla vial local (Conservación)	Licitación Pública	IDU- SD004D	11 de abril de 2022	8 junio de 2022
1828: Intervenir 1.2 kilómetros de malla vial local (Conservación)	Concurso de Méritos	IDU- SDM	18 de abril de 2022	14 de junio de 2022
1828: Intervenir 1.2 kilómetros de malla vial (Construcción)	Licitación Pública	IDU- SDM	28 de marzo de 2022	20 de mayo de 20212
1828: Intervenir 1.2 kilómetros de malla vial (Construcción)	Concurso de Méritos	IDU- SDM	15 de abril de 2022	23 de junio de 2022
1828: Intervenir 1.732 metros cuadrados de puentes vehiculares y/o peatonales sobre cuerpos de agua	Licitación Pública	IDU- SDM	11 de abril de 2022	8 junio de 2022
1828: Intervenir 1.732 metros cuadrados de puentes vehiculares y/o peatonales sobre cuerpos de agua	Concurso de Méritos	IDU- SDM	18 de abril de 2022	14 de junio de 2022
1828: Intervenir 997 metros lineales de ciclorrutas de la localidad de Bosa	Licitación Pública	IDU - SDM	24 de junio de 2022	15 de julio de 2022
1828: Intervenir 997 metros lineales de ciclorrutas de la localidad de Bosa	Concurso de Méritos	IDU - SDM	11 de julio de 2022	28 de julio de 2022
Intervenir 548 metros cuadrados de elementos del sistema de espacio público peatonal con acciones de construcción y/o conservación	Licitación Pública	IDU- SDM- DADEP	24 de junio de 2022	15 de julio de 2022
Intervenir 548 metros cuadrados de elementos del sistema de espacio público peatonal con acciones de construcción y/o conservación	Concurso de Méritos	IDU- SDM- DADEP	11 de julio de 2022	28 de julio de 2022

Fuente: Elaboración propia, a partir de los procesos de licitación pública del Área de Infraestructura, con fecha de corte 31/12/2022.

Por otra parte, se relacionan los empleos generados con los contratos de obra en ejecución:

Tabla 10 Estado procesos contractuales vigencia 2022

Contrato	Tipo Contrato	Valor total	Empleos Directos	Empleos Indirectos	Mujeres	Jóvenes	Total
Consorcio Solución Vial Bosa	Obra	\$553.032.809	2	0	0	2	6
José Gustavo Higueta	Interventoría	\$92.421.166	4	2	2	0	6
Consorcio Bosa Cultural	Estudios y Diseños	\$312.861.777	3	1	0	0	4
Promciviles S.A.S	Obra	\$4.155.866.929	3	1	0	0	4
Ingeniería y Consultoría Ingecon S.A.S	Interventoría	\$594.468.428	3	1	0	0	4
Serrano Gómez	Obra	\$4.489.589.357	28	10	9	10	38
Consorcio El Porvenir	Interventoría	\$649.591.037	12	8	4	2	20
Constructora Camacon S.A.S	Obra	\$9.080.970.134	35	15	8	8	50
Aym Consultoria S.A.S	Interventoría	\$800.052.470	13	10	5	3	23
Consorcio Red Bosa	Obra	\$950.980.715	18	6	9	2	24
Hr Ing. S.A.S	Interventoría	\$191.193.911	12	6	6	3	18
TOTALES			141	86	50	67	231

Fuente: Elaboración propia, a partir de informes semanales de interventoría con fecha de corte 31/12/2022.

A continuación, se presentan algunas de las obras más relevantes durante el 2022:

✓ CIV 7004099: San Diego.



✓ CIV 7004286, CIV 7004277, CIV 7004274



Propósito 5. Construir Bogotá-región con gobierno abierto, transparente y ciudadanía consciente

En el marco del propósito 5, el FDL de Bosa cuenta con la implementación de 3 proyectos y más de \$14,9 mil millones ejecutados para fortalecer la participación ciudadana y la gestión pública local. El proceso de Presupuestos Participativos recoge todo una estructuración técnica, participativa y social y el mismo ha sido fruto del esfuerzo permanente de la ciudadanía y la Alcaldía Local de Bosa. Finalizadas las votaciones de billetera digital y verificado el proceso por la Secretaría Distrital de Gobierno, se tiene registro de 44.637 votos válidos frente a alguna de las 270 iniciativas viabilizadas. Después del proceso de votación y teniendo en cuenta los resultados de las asambleas temáticas o concertación étnica con los grupos étnicos de la localidad (indígena, negros y afrocolombianos) se eligieron 74 iniciativas, las cuales fueron ejecutadas en lo corrido de la vigencia 2022.

Fotografía 10 Votaciones para presupuestos participativos Fase II



Fuente: (2022) Banco de imágenes Alcaldía Local de Bosa

En materia fortalecimiento institucional a nivel territorial, la Alcaldía Local de Bosa cuenta con la estrategia denominada *#EscucandoaBosa*, la cual tiene como objetivo realizar la identificación de problemáticas locales que merecen la atención por parte del FDL. Lo anterior en el marco de los recorridos territoriales que adelanta la alcaldesa local. De la mano de los líderes sociales de la localidad, presidentes de Juntas de Acción Comunal y comunidad en general, se han realizado 37 recorridos y se han suscrito 360 compromisos, de los cuales 268 tuvieron ejecución del 100%, y 57 se encuentran en proceso de ejecución.

Concerniente al componente de gestión policiva, se destacan dentro de sus resultados los operativos de Inspección, Vigilancia y Control que se realizan en la Alcaldía Local y que se relacionan con las temáticas de espacio público, obras y urbanismo, actividad económica, parqueaderos y Ronda del Rio Bogotá. A continuación, se describen los principales resultados:

a) Operativos de espacio público

Con corte del 31 de diciembre de 2022, el equipo encargado de operativos del área de Gestión Policiva realizó ciento once (111) operativos y treientos doce (312) visitas de Inspección, Vigilancia y Control (IVC) con el fin de recuperar el espacio público invadido de manera ilegal, y para el cuarto trimestre se realizó un total de treinta y cuatro (34) operativos y cincuenta y nueve (59) visitas. Los operativos

de IVC realizados durante las vigencias 2020, 2021 y 2022 han permitido la recuperación de 84.307,5 metros cuadrados.

b) Operativos de obras y urbanismo

En cuanto a los operativos de obras y urbanismo, la Ley 388 de 1997 establece que es competencia de las Alcaldías Locales, dar cumplimiento al régimen de obras y urbanismo, asegurar y regular el adecuado desarrollo urbano de la localidad; por consiguiente, el equipo jurídico y policivo realizó durante la vigencia 2022 treinta y nueve (39) operativos y doscientos veinticinco (225) visitas, y para el cuarto trimestre se realizaron diez (10) operativos y veintiséis (26) visitas.

Entre las acciones y/u operativos de IVC más relevantes se encuentran veintidós (22) operativos adelantados en el Plan Parcial Edén el Descanso, los cuales buscan identificar ocupaciones ilegales a través de los polígonos de monitoreo establecidos por la Secretaría Distrital de Hábitat, teniendo en cuenta que esta zona ha sido identificada como un área o territorio susceptible o en proceso de desarrollo ilegal.

Con el desarrollo de los anteriores operativos se logró la imposición de (2) medidas correctivas a dos ciudadanos que se encontraban realizando labores de construcción en la ocupación 322 del Polígono de monitoreo 201-A, por el incumplimiento al Decreto 018 de 2020, artículo 2 literal M, cumplimiento a los acuerdos definidos en la Consulta previa del Plan Parcial Edén el Descanso y la validación del cumplimiento del régimen de obras y urbanismo.

c) Operativos de Actividad Económica.

Respecto a los operativos relacionados con la actividad económica, los mismos se desarrollaron teniendo en cuenta que es deber de la administración local efectuar la inspección y vigilancia a los establecimientos de comercio, conforme a las disposiciones vigentes en la materia, para garantizar el orden público y controlar las perturbaciones que atentan contra la seguridad, la tranquilidad y la salubridad de los habitantes de la localidad. De esta manera, durante la vigencia 2022, el equipo del área de Gestión Jurídica realizó doscientos setenta y cinco (275) operativos y mil ochocientos cuarenta y cuatro (1844) visitas, y para el cuarto (4) trimestre se realizaron noventa (90) operativos y cuatrocientas doce (412) visitas relacionadas a la temática actividad económica.

d) Operativos de parqueaderos.

Durante la vigencia 2022, el equipo del área de Gestión Policiva realizó veintiséis (26) operativos y cincuenta y seis (56) visitas, y para el cuarto (4) trimestre se realizaron nueve (9) operativos y veinticinco (25) visitas relacionadas a la temática.

e) Operativos de la Ronda del Río Tunjuelo.

La Alcaldía Local de Bosa comprometida con el cuidado y protección de las fuentes hídricas y de la Estructura Ecológica Principal de la localidad, realizó durante la vigencia 2022 dieciséis (16) acciones y/o intervenciones a la ronda del Río Tunjuelo, enfocados a mitigar la disposición de residuos como químicos o escombros. Igualmente, se generan procesos de sensibilización para la recuperación ambiental de la localidad. Como parte de la gestión adelantada en la vigencia 2022, se resalta una de

las jornadas en la ronda del Río Tunjuelo, donde se realizó la suspensión temporal de la actividad económica por diez (10) días a una empresa de reciclaje que no contaba con la documentación de Ley 1801 de 2016 “Código Nacional de Policía y Convivencia”. Dicha empresa estaba funcionando desde hace dos años sin actualizar la documentación y se logró evidenciar que no estaban cumpliendo con los protocolos de Bioseguridad conforme a la Resolución 777 de 2022.

Durante la vigencia 2022, el equipo de Gestión Ambiental realizó veintinueve (29) operativos y sesenta y cinco (65) visitas, y para el cuarto trimestre se realizaron trece (13) operativos y siete (7) visitas.

f) Operativos en el marco de las funciones de IVC de la casa del consumidor

Durante la vigencia 2022 en el marco de las funciones asociadas a la casa del consumidor, se han realizado un total de ciento catorce (114) operativos y trescientos ochenta y tres (383) visitas.

Fotografía 11 Operativo de residuos



Fuente: (2022) Banco de imágenes Alcaldía Local de Bosa

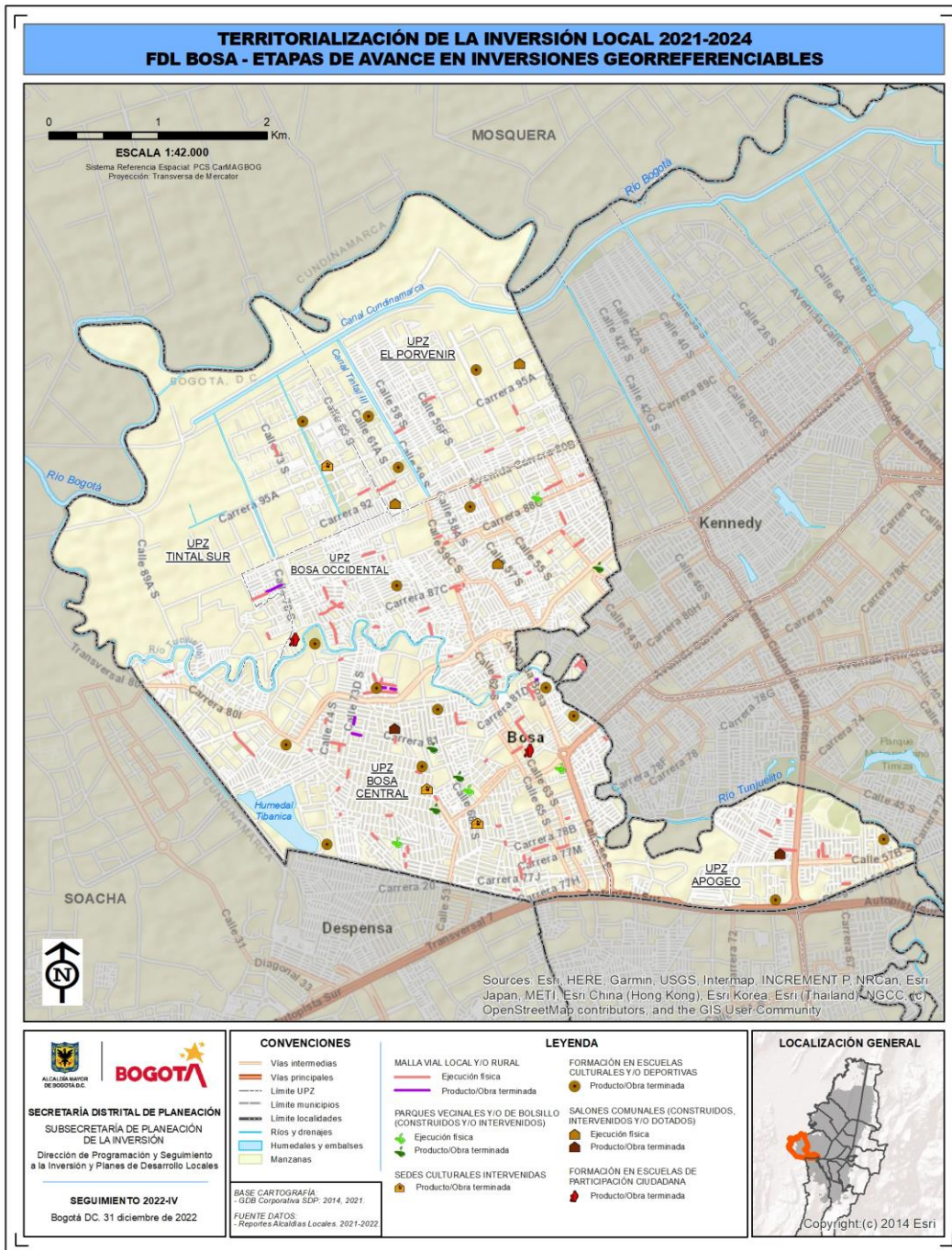
6. TERRITORIALIZACIÓN DE LA INVERSIÓN

A partir de la información reportada en la matriz de territorialización de la MUSI, con corte a 31 de diciembre de 2022, se consolidan las bases de datos y se genera la cartografía de las inversiones realizadas por las Alcaldías Locales en los diferentes indicadores, con bienes y servicios posibles de representar o ubicar en el territorio. De esta forma, se incluyen tablas con la información espacial de esos bienes y servicios georreferenciables y se presentan mapas de la localidad, con la localización física de cada una de esas intervenciones en la vigencia 2022.

Las tablas contienen el número del proyecto de inversión local, la temática, el nombre del punto o lugar donde se ubica la inversión y la etapa de avance de la intervención que se está llevando a cabo. Así mismo, indican si dichas intervenciones hacen parte de propuestas priorizadas ejecutadas a través de Presupuestos Participativos. Estas tablas se presentan por cada Sector responsable del indicador o del concepto de gasto reportado.

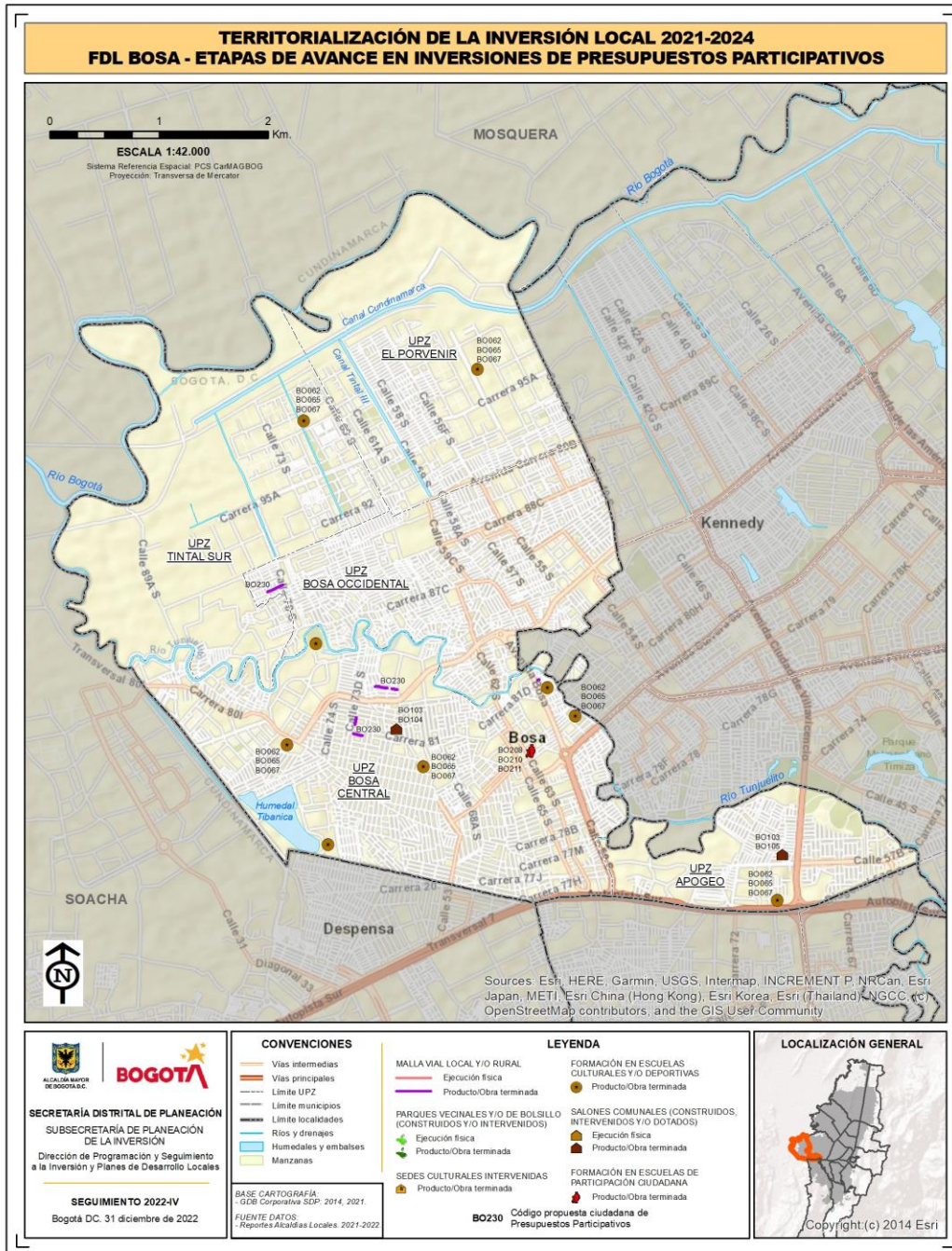
Por su parte, los mapas muestran espacialmente todos los lugares con las inversiones en bienes y servicios realizados por la Alcaldía Local en lo avanzado de su Plan de Desarrollo Local, y en este sentido, se presentan dos mapas. El Mapa No. 1 representa todas las inversiones de carácter georreferenciable llevadas a cabo por la Alcaldía Local, y el Mapa No. 2 muestra únicamente las ubicaciones que están asociadas a la ejecución de propuestas priorizadas de Presupuestos Participativos.

Este ejercicio de territorialización de la inversión local, expresada a través de la georreferenciación de los bienes y servicios susceptibles de ubicar espacialmente, busca contribuir al fortalecimiento de los procesos de seguimiento y evaluación de las intervenciones adelantadas por las Alcaldías Locales, al considerar una perspectiva que pone en contexto territorial los productos contratados y entregados a través de cada uno de los Fondos de Desarrollo Local. De igual manera, permite ir construyendo una cultura que oriente, en lo institucional, a pensar en una planeación de la inversión más allá de lo presupuestal, de las metas y de las cifras frías, y que en lo participativo facilite una mejor identificación de la localización física de dichas inversiones y favorezca una mayor apropiación y un mejor control ciudadano sobre las inversiones reales que se den en su territorio.



Fuente: SDP Visor territorialización MUSI 2022

Mapa No. 2. Territorialización de la inversión local asociada a Presupuestos Participativos. Alcaldía Local de Bosa



Fuente: SDP Visor territorialización MUSI 2022

5.1.1 TABLAS DE DATOS CON INFORMACIÓN GEORREFERENCIABLE

Sector Movilidad

Tabla 11 Reporte de inversiones territorializadas asociadas al sector Movilidad

COD. PROYECTO	TEMÁTICA GEO	COD. CIV IDU / PK_ID_Puente	SEGMENTO VIAL / PUENTE	ETAPA AVANCE	PRESUPUESTO PARTICIPATIVO	COD. PROPUESTA
1828	Malla vial local y/o intermedia	7002540	KR 88J DESDE CL 78 S HASTA CL 79 S	Producto/Obra terminada	SI	BO230
1828	Malla vial local y/o intermedia	7002581	KR 88J DESDE CL 79 S HASTA CL 79A S	Producto/Obra terminada	SI	BO230
1828	Malla vial local y/o intermedia	7002628	KR 88J DESDE CL 79A S HASTA CL 79B S	Producto/Obra terminada	SI	BO230
1828	Malla vial local y/o intermedia	7002665	KR 88J DESDE CL 79B S HASTA CL 80 S	Producto/Obra terminada	SI	BO230
1828	Malla vial local y/o intermedia	7004302	KR 83 DESDE DG 73BIS S HASTA DG 73A S	Producto/Obra terminada	SI	BO230
1828	Malla vial local y/o intermedia	7004303	KR 83 DESDE CL 73BIS S HASTA DG 73BIS S	Producto/Obra terminada	SI	BO230
1828	Malla vial local y/o intermedia	7004317	KR 83 DESDE DG 73 S HASTA CL 73BIS S	Producto/Obra terminada	SI	BO230
1828	Malla vial local y/o intermedia	7004332	KR 83 DESDE CL 72A S HASTA CL 73 S	Producto/Obra terminada	SI	BO230
1828	Malla vial local y/o intermedia	7004340	KR 83 DESDE CL 71ABIS S HASTA CL 72 S	Producto/Obra terminada	SI	BO230
1828	Malla vial local y/o intermedia	7004347	KR 83 DESDE CL 71A S HASTA CL 71ABIS S	Producto/Obra terminada	SI	BO230
1828	Malla vial local y/o intermedia	7004923	CL 73C S DESDE KR 81B HASTA KR 81F	Producto/Obra terminada	SI	BO230
1828	Malla vial local y/o intermedia	7008086	KR 83 DESDE CL 73 S HASTA DG 73 S	Producto/Obra terminada	SI	BO230
1828	Malla vial local y/o intermedia	7005086	KR 80Q DESDE CL 73A S HASTA CL 73C S	Producto/Obra terminada	SI	BO230
1828	Malla vial local y/o intermedia	7004227	KR 81I DESDE CL 58KBISA S HASTA CL 58L S	Producto/Obra terminada	SI	BO230
1828	Malla vial local y/o intermedia	7002710	CL 73B S DESDE TV 88A HASTA TV 88B	Ejecución física	NO	N/A
1828	Malla vial local y/o intermedia	7002989	DG 73B S DESDE KR 87M HASTA KR 87N	Ejecución física	NO	N/A
1828	Malla vial local y/o intermedia	7003036	DG 73B S DESDE KR 87L HASTA KR 87M	Ejecución física	NO	N/A
1828	Malla vial local y/o intermedia	7003061	KR 87M DESDE DG 73B S HASTA CL 73BBIS S	Ejecución física	NO	N/A
1828	Malla vial local y/o intermedia	7003101	KR 87M DESDE CL 73BBIS S HASTA CL 73C S	Ejecución física	NO	N/A
1828	Malla vial local y/o intermedia	7003210	KR 87M DESDE CL 74BIS S HASTA CL 74AS	Ejecución física	NO	N/A
1828	Malla vial local y/o intermedia	7002988	KR 87M DESDE CL 72B S HASTA DG 73B S	Ejecución física	NO	N/A
1828	Malla vial local y/o intermedia	7007169	KR 78 DESDE CL 64 S HASTA CL 65 S	Ejecución física	NO	N/A
1828	Malla vial local y/o intermedia	7007134	KR 78 DESDE CL 63 S HASTA CL 63A S	Ejecución física	NO	N/A
1828	Malla vial local y/o intermedia	7003028	DG 73 B S DESDE TV 88 HASTA KR 87E	Ejecución física	NO	N/A
1828	Malla vial local y/o intermedia	50008433	KR 82FBIS DESDE CL 65 S HASTA CL 65A S	Ejecución física	NO	N/A
1828	Malla vial local y/o intermedia	7002819	CL 73B S DESDE TV 88 HASTA KR 88A	Ejecución física	NO	N/A
1828	Malla vial local y/o intermedia	7002743	CL 73B S DESDE KR 88A HASTA TV 88A	Ejecución física	NO	N/A
1828	Malla vial local y/o intermedia	7002589	CL 73B S DESDE TV 88B HASTA KR 88D	Ejecución física	NO	N/A
1828	Malla vial local y/o intermedia	7003174	KR 87M DESDE CL 74 S HASTA CL 74BIS S	Ejecución física	NO	N/A
1828	Malla vial local y/o intermedia	7004377	DG 59A S DESDE KR 81C HASTA CL 59A S	Ejecución física	NO	N/A
1828	Malla vial local y/o intermedia	7004331	CL 59A S DESDE KR 81G HASTA KR 81H	Ejecución física	NO	N/A
1828	Malla vial local y/o intermedia	7004403	CRA 81C DESDE DG 59AS HASTA DG 58LS	Ejecución física	NO	N/A
1828	Malla vial local y/o intermedia	7004413	DG 59A S DESDE KR 81B HASTA KR 81C	Ejecución física	NO	N/A
1828	Malla vial local y/o intermedia	7004503	DG 59A S DESDE KR 81A HASTA KR 81B	Ejecución física	NO	N/A
1828	Malla vial local y/o intermedia	7008640	CARRERA 81H DESDE CALLE 59A S HASTA CALLE 58L S	Ejecución física	NO	N/A
1828	Malla vial local y/o intermedia	7002730	KR 88IBISA - CL 80 S HASTA CL 80BIS S	Ejecución física	NO	N/A
1828	Malla vial local y/o intermedia	7002757	KR 88IBISA - CL 80BIS S HASTA CL 80A S	Ejecución física	NO	N/A
1828	Malla vial local y/o intermedia	7002801	KR 88IBISA DESDE CL 80AS HASTA CL 81S	Ejecución física	NO	N/A
1828	Malla vial local y/o intermedia	7002838	KR 88IBISA DESDE CL 81S HASTA CL 81AS	Ejecución física	NO	N/A
1828	Malla vial local y/o intermedia	7002858	KR 88IBISA DESDE CL 81AS HASTA CL 82S	Ejecución física	NO	N/A
1828	Malla vial local y/o intermedia	7004364	DG 73A S DESDE KR 82G HASTA KR 83	Ejecución física	NO	N/A

1828	Malla vial local y/o intermedia	7004370	KR 83 DESDE CL 73 S HASTA DG 73BIS S	Ejecución física	NO	N/A
1828	Malla vial local y/o intermedia	7004379	KR 82G DESDE CL 73 S HASTA CL 73BIS S	Ejecución física	NO	N/A
1828	Malla vial local y/o intermedia	7004382	KR 82FBIS DESDE DG 73A S HASTA DG 73ABIS S	Ejecución física	NO	N/A
1828	Malla vial local y/o intermedia	7004385	KR 82G DESDE CL 72A S HASTA CL 73 S	Ejecución física	NO	N/A
1828	Malla vial local y/o intermedia	7004394	KR 82G DESDE CL 71ABIS S HASTA CL 72S	Ejecución física	NO	N/A
1828	Malla vial local y/o intermedia	7004396	KR 82FBIS DESDE DG 73ABIS S HASTA DG 73ABISA S	Ejecución física	NO	N/A
1828	Malla vial local y/o intermedia	7004401	KR 82G CL 71A S HASTA CL 71ABIS S	Ejecución física	NO	N/A
1828	Malla vial local y/o intermedia	7004416	KR 82FBIS DESDE DG 73B S HASTA DG 73BBIS S	Ejecución física	NO	N/A
1828	Malla vial local y/o intermedia	7004408	KR 82FBIS DESDE DG 73ABISA S HASTA DG 73B S	Ejecución física	NO	N/A
1828	Malla vial local y/o intermedia	7004371	DG 73A S DESDE KR 82FBIS HASTA KR 82G	Ejecución física	NO	N/A
1828	Malla vial local y/o intermedia	7004134	TV 87A DESDE DG 91 S HASTA DG 92 S	Ejecución física	NO	N/A
1828	Malla vial local y/o intermedia	7000766	KR 88FBIS DESDE CL 51 S HASTA CL 51A S	Ejecución física	NO	N/A
1828	Malla vial local y/o intermedia	7000780	KR 88FBIS DESDE CL 51A S HASTA ØL 51B S	Ejecución física	NO	N/A
1828	Malla vial local y/o intermedia	7000792	KR 88FBIS DESDE ØL 51B S HASTA ØL 51C S	Ejecución física	NO	N/A
1828	Malla vial local y/o intermedia	7000824	KR 88FBIS DESDE ØL 51C S HASTA CL 52B S	Ejecución física	NO	N/A
1828	Malla vial local y/o intermedia	7000829	KR 88FBIS DESDE ØL 52B S HASTA CL 52BBIS S	Ejecución física	NO	N/A
1828	Malla vial local y/o intermedia	8007666	KR 81D DESDE DG 57ABIS S HASTA CL 57ABISA S	Ejecución física	NO	N/A
1828	Malla vial local y/o intermedia	8007714	KR 81D DESDE ØL 57ABISA S HASTA CL 57B S	Ejecución física	NO	N/A
1828	Malla vial local y/o intermedia	8007764	KR 81D DESDE CL 57B S HASTA CL 57C S	Ejecución física	NO	N/A
1828	Malla vial local y/o intermedia	8007854	CL 57B S DESDE KR 81A HASTA KR 81D	Ejecución física	NO	N/A
1828	Malla vial local y/o intermedia	8007803	CL 57ABISA S KR 81A HASTA KR 81C	Ejecución física	NO	N/A
1828	Malla vial local y/o intermedia	8011987	CL 57ABISA S KR 81C HASTA KR 81D	Ejecución física	NO	N/A
1828	Malla vial local y/o intermedia	7003558	CL 74BIS S KR 87BBISA HASTA KR 87C	Ejecución física	NO	N/A
1828	Malla vial local y/o intermedia	7003593	CL 74BIS S - KR 87BBIS HASTA KR 87BBISA	Ejecución física	NO	N/A
1828	Malla vial local y/o intermedia	7003670	CL 74BIS S - KR 87B HASTA KR 87BBIS	Ejecución física	NO	N/A
1828	Malla vial local y/o intermedia	7003756	CL 74BIS S - KR 87ABISA HASTA KR 87B	Ejecución física	NO	N/A
1828	Malla vial local y/o intermedia	7003782	CL 74BIS S - KR 87A HASTA KR 87ABISA	Ejecución física	NO	N/A
1828	Malla vial local y/o intermedia	7003809	CL 74BIS S DESDE KR 87 HASTA KR 87A	Ejecución física	NO	N/A
1828	Malla vial local y/o intermedia	7009424	KR 87M DESDE ØL 73C S HASTA CL 74 S	Ejecución física	NO	N/A
1828	Malla vial local y/o intermedia	7004389	KR 82G DESDE CL 72 S HASTA CL 72A S	Ejecución física	NO	N/A
1828	Malla vial local y/o intermedia	7007150	KR 78 DESDE CL 63A S HASTA CL 64 S	Ejecución física	NO	N/A
1828	Malla vial local y/o intermedia	7007953	KR 91D - CL 54C S HASTA CL 54DBIS S	Ejecución física	NO	N/A
1828	Malla vial local y/o intermedia	7009987	KR 91D - CL 54C S HASTA CL 54DBIS S	Ejecución física	NO	N/A
1828	Malla vial local y/o intermedia	7008698	CL 54D S DESDE KR 93 HASTA KR 91D	Ejecución física	NO	N/A
1828	Malla vial local y/o intermedia	7004286	KR 83A DESDE CL 71A S HASTA CL 72 S	Ejecución física	NO	N/A
1828	Malla vial local y/o intermedia	7004277	KR 83A DESDE CL 72 S HASTA CL 72A S	Ejecución física	NO	N/A
1828	Malla vial local y/o intermedia	7004274	KR 83A DESDE CL 72A S HASTA CL 72B S	Ejecución física	NO	N/A
1828	Malla vial local y/o intermedia	7004268	KR 83A DESDE CL 72B S HASTA CL 72C S	Ejecución física	NO	N/A
1828	Malla vial local y/o intermedia	7004260	KR 83A DESDE DG 73 S HASTA DG 73BIS S	Ejecución física	NO	N/A
1828	Malla vial local y/o intermedia	7005201	CL 71D S DESDE KR 80Q HASTA KR 81	Ejecución física	NO	N/A
1828	Malla vial local y/o intermedia	7004099	TV 87A DESDE HASTA DG 90 S	Ejecución física	NO	N/A
1828	Malla vial local y/o intermedia	7005250	KR 80M DESDE CL 73D S HASTA CL 73F S	Ejecución física	NO	N/A
1828	Malla vial local y/o intermedia	7005243	KR 80M DESDE CL 73F S HASTA CL 73G S	Ejecución física	NO	N/A
1828	Malla vial local y/o intermedia	7005361	CL 73F S DESDE KR 80L HASTA KR 80M	Ejecución física	NO	N/A
1828	Malla vial local y/o intermedia	7007658	CL 65G S DESDE KR 77J HASTA KR 77M	Ejecución física	NO	N/A
1828	Malla vial local y/o intermedia	7004868	CL 66B S DESDE KR 81F HASTA KR 81FBIS	Ejecución física	NO	N/A
1828	Malla vial local y/o intermedia	7004821	CL 66B S DESDE KR 81FBIS HASTA KR 81G	Ejecución física	NO	N/A
1828	Malla vial local y/o intermedia	7004914	CL 66B S DESDE KR 81D HASTA KR 81F	Ejecución física	NO	N/A
1828	Malla vial local y/o intermedia	7000807	KR 89ABIS - CL 56 S HASTA CL 56FBIS S	Ejecución física	NO	N/A
1828	Malla vial local y/o intermedia	7003962	KR 84C DESDE CL 65BIS S HASTA CL 66 S	Ejecución física	NO	N/A

1828	Malla vial local y/o intermedia	7007425	CL 65DBIS S - KR 77MBIS HASTA TV 77M	Ejecución física	NO	N/A
1828	Malla vial local y/o intermedia	7006652	CL 54A S DESDE KR 72A HASTA KR 72ABIS	Ejecución física	NO	N/A
1828	Malla vial local y/o intermedia	7006772	KR 72A DESDE CL 54A S HASTA CL 54A S	Ejecución física	NO	N/A
1828	Malla vial local y/o intermedia	7009532	KR 86 DESDE CL 74 S HASTA CL 73G S	Ejecución física	NO	N/A
1828	Malla vial local y/o intermedia	7010090	CL 88 Sur por KR 86 (río Tunjuelito)	Ejecución física	NO	N/A
1828	Malla vial local y/o intermedia	7009500	CL 62 Sur por KR 811 (río Tunjuelito)	Ejecución física	NO	N/A
1828	Malla vial local y/o intermedia	7010072	Av. Agoberto Mejía Cifuentes (KR 80) por CL 58 Sur (río Tunjuelito)	Ejecución física	NO	N/A
1828	Malla vial local y/o intermedia	7010072	Av. Agoberto Mejía Cifuentes (KR 80) por CL 58 Sur (río Tunjuelito)	Ejecución física	NO	N/A
1828	Malla vial local y/o intermedia	7002528	KR 87C DESDE CL 61A S HASTA CL 62 S	Ejecución física	NO	N/A
1828	Malla vial local y/o intermedia	7002561	KR 87C DESDE CL 62 S HASTA CL 62A S	Ejecución física	NO	N/A
1828	Malla vial local y/o intermedia	7002655	CL 62 S DESDE KR 87BBIS HASTA KR 87C	Ejecución física	NO	N/A
1828	Malla vial local y/o intermedia	7004253	DG 73BIS S - KR 83A HASTA CL 73BIS S	Ejecución física	NO	N/A
1828	Malla vial local y/o intermedia	7001541	KR 88C DESDE CL 59 S HASTA CL 59B S	Ejecución física	NO	N/A
1828	Malla vial local y/o intermedia	7001388	CL 53 S DESDE KR 87C HASTA KR 87D	Ejecución física	NO	N/A
1828	Malla vial local y/o intermedia	7007525	CL 71BIS S DESDE KR 771 HASTA KR 771BIS	Ejecución física	NO	N/A
1828	Malla vial local y/o intermedia	7005343	KR 80J DESDE TV 79D HASTA CL 74CBIS S	Ejecución física	NO	N/A
1828	Malla vial local y/o intermedia	7006505	KR 78C DESDE CL 71B S HASTA CL 71C S	Ejecución física	NO	N/A
1828	Malla vial local y/o intermedia	7005834	CL 73B S DESDE DG 73B S HASTA KR 80I	Ejecución física	NO	N/A
1828	Malla vial local y/o intermedia	7001446	KR 88F DESDE CL 59B S HASTA CL 59C S	Ejecución física	NO	N/A
1828	Malla vial local y/o intermedia	7009585	CL 52 S DESDE KR 93D HASTA KR 94	Ejecución física	NO	N/A
1828	Malla vial local y/o intermedia	7008436	KR 93D DESDE CL 65 S HASTA CL 69 S	Ejecución física	NO	N/A
1828	Malla vial local y/o intermedia	7003664	CL 68A S DESDE KR 86C HASTA N/A	Ejecución física	NO	N/A
1828	Malla vial local y/o intermedia	7002480	CL 72 S DESDE KR 88C HASTA KR 88CBIS	Ejecución física	NO	N/A
1828	Malla vial local y/o intermedia	7009925	CL 65H S - KR 78CBISA HASTA DG 65H S	Ejecución física	NO	N/A
1828	Malla vial local y/o intermedia	7000709	KR 88F DESDE CL 49CS HASTA CL 49CBISS	Ejecución física	NO	N/A
1828	Malla vial local y/o intermedia	7003133	KR 87ABIS DESDE CL 66CS HASTA CL 68BS	Ejecución física	NO	N/A
1828	Malla vial local y/o intermedia	7001755	KR 88I DESDE CL 69A S HASTA CL 70 S	Ejecución física	NO	N/A
1828	Malla vial local y/o intermedia	7000443	KR 97A DESDE CL 58 S HASTA CL 59 S	Ejecución física	NO	N/A
1828	Malla vial local y/o intermedia	7008371	CL 73 S DESDE KR 99A HASTA KR 100A	Ejecución física	NO	N/A
1828	Malla vial local y/o intermedia	7005193	CL 61 S DESDE KR 80H HASTA KR 80I	Ejecución física	NO	N/A
1828	Malla vial local y/o intermedia	7006503	CL 73B S - KR 78B HASTA KR 78 B BIS A	Ejecución física	NO	N/A
1828	Malla vial local y/o intermedia	7004903	CL 74A S DESDE KR 81 HASTA KR 81B	Ejecución física	NO	N/A
1828	Malla vial local y/o intermedia	7004162	KR 82B DESDE CL 61 S HASTA CL 62 S	Ejecución física	NO	N/A
1828	Malla vial local y/o intermedia	7009861	DG 69 B SUR DESDE KR 80 HASTA TV 80 G	Ejecución física	NO	N/A
1828	Malla vial local y/o intermedia	7005444	KR 78C DESDE CL 78 S HASTA CL 80 S	Ejecución física	NO	N/A
1828	Malla vial local y/o intermedia	7005548	TV 80G DESDE CL 65D S HASTA CL 65F S	Ejecución física	NO	N/A
1828	Malla vial local y/o intermedia	7001568	KR 87 DESDE CL 51B S HASTA CL 53 S	Ejecución física	NO	N/A
1828	Malla vial local y/o intermedia	7006037	DG 73B S DESDE KR 78I HASTA KR 79A	Ejecución física	NO	N/A
1828	Malla vial local y/o intermedia	7007808	KR 77I D - CL 65H S HASTA CL 65GBISA S	Ejecución física	NO	N/A
1828	Malla vial local y/o intermedia	7005396	KR 80H DESDE CL 63 S HASTA CL 65 S	Ejecución física	NO	N/A
1828	Malla vial local y/o intermedia	7002518	CL 61 S DESDE KR 87BBIS HASTA KR 87C	Ejecución física	NO	N/A
1828	Malla vial local y/o intermedia	7003545	DG 71 S DESDE CL 71 S HASTA CL 71A S	Ejecución física	NO	N/A
1828	Malla vial local y/o intermedia	7007366	KR 71D DESDE CL 56F S HASTA CL 57 S	Ejecución física	NO	N/A
1828	Malla vial local y/o intermedia	7009006	KR 78D DESDE CL 60 S HASTA CL 60A S	Ejecución física	NO	N/A
1828	Malla vial local y/o intermedia	7007332	CL 57A S DESDE KR 68C HASTA KR 68D	Ejecución física	NO	N/A
1828	Malla vial local y/o intermedia	7007742	CL 57H S DESDE KR 68 HASTA N/A	Ejecución física	NO	N/A
1828	Malla vial local y/o intermedia	7007306	CL 57A S DESDE KR 66A HASTA KR 67	Ejecución física	NO	N/A
1828	Malla vial local y/o intermedia	7005160	CL 58C S DESDE KR 79C HASTA KR 79D	Ejecución física	NO	N/A
1828	Malla vial local y/o intermedia	7006922	CL 55B S DESDE KR 72A HASTA KR 72C	Ejecución física	NO	N/A
1828	Malla vial local y/o intermedia	7007249	CL 71 S DESDE KR 77L HASTA KR 77LBIS	Ejecución física	NO	N/A
1828	Malla vial local y/o intermedia	7005739	KR 80J DESDE CL 70C S HASTA CL 70D S	Ejecución física	NO	N/A
1828	Malla vial local y/o intermedia	7007320	CL 71BIS S DESDE KR 77L HASTA N/A	Ejecución física	NO	N/A
1828	Malla vial local y/o intermedia	7005036	CL 61 S DESDE KR 80I HASTA KR 80K	Ejecución física	NO	N/A
1828	Malla vial local y/o intermedia	7004262	CL 72C S DESDE KR 83A HASTA DG 72C S	Ejecución física	NO	N/A
1828	Malla vial local y/o intermedia	7002654	KR 87BBIS DESDE CL 61A S HASTA CL 62 S	Ejecución física	NO	N/A

1828	Malla vial local y/o intermedia	7007338	KR 69 DESDE CL 57 S HASTA CL 57A S	Ejecución física	NO	N/A
1828	Malla vial local y/o intermedia	7007333	KR 68D DESDE CL 56 S HASTA CL 57A S	Ejecución física	NO	N/A
1828	Malla vial local y/o intermedia	7007208	CL 56C S DESDE AK 71B HASTA KR 71F	Ejecución física	NO	N/A
1828	Malla vial local y/o intermedia	7001675	KR 87B DESDE CL 54A S HASTA CL 54C S	Ejecución física	NO	N/A
1828	Malla vial local y/o intermedia	7006531	KR 71C DESDE CL 53ABISS HASTA CL 53CS	Ejecución física	NO	N/A
1828	Malla vial local y/o intermedia	7009322	CL 69BIS S DESDE KR 88G HASTA N/A	Ejecución física	NO	N/A
1828	Malla vial local y/o intermedia	7007010	KR 77M DESDE CL 71F S HASTA TV 77IBIS	Ejecución física	NO	N/A
1828	Malla vial local y/o intermedia	7000261	KR 98 DESDE CL 55A S HASTA CL 56F S	Ejecución física	NO	N/A
1828	Malla vial local y/o intermedia	7001152	CL 52A S DESDE KR 87 I HASTA KR 87J	Ejecución física	NO	N/A
1828	Malla vial local y/o intermedia	7003766	CL 82 S DESDE KR 87J HASTA KR 87M	Ejecución física	NO	N/A
1828	Malla vial local y/o intermedia	7007204	KR 78A DESDE CL 65A S HASTA CL 65C S	Ejecución física	NO	N/A
1828	Malla vial local y/o intermedia	7004881	KR 80K DESDE CL 60 S HASTA CL 61 S	Ejecución física	NO	N/A
1828	Malla vial local y/o intermedia	7004897	KR 81D DESDE CL 66A S HASTA CL 66S	Ejecución física	NO	N/A
1828	Malla vial local y/o intermedia	7004913	KR 81D DESDE CL 66B S HASTA CL 66A S	Ejecución física	NO	N/A
1828	Malla vial local y/o intermedia	7002142	KR 87BIS DESDE CL 56B S HASTA CL 56A S	Ejecución física	NO	N/A
1828	Malla vial local y/o intermedia	7008183	CL 58A S DESDE KR 88D HASTA KR 88F	Ejecución física	NO	N/A
1828	Malla vial local y/o intermedia	7008338	KR 93C DESDE CL 62B S HASTA CL 62 S	Ejecución física	NO	N/A
1828	Malla vial local y/o intermedia	7008339	KR 93C DESDE CL 62 S HASTA CL 61B S	Ejecución física	NO	N/A
1828	Malla vial local y/o intermedia	7008340	KR 93C DESDE CL 61B S HASTA CL 61A S	Ejecución física	NO	N/A
1828	Malla vial local y/o intermedia	7009798	KR 93C DESDE CL 63 S HASTA CL 62B S	Ejecución física	NO	N/A
1828	Malla vial local y/o intermedia	7007405	CL 65D S - KR 77MBIS HASTA TV 77M	Ejecución física	NO	N/A
1828	Malla vial local y/o intermedia	7007484	CL 65D S - KR 77M HASTA KR 77MBIS	Ejecución física	NO	N/A
1828	Malla vial local y/o intermedia	7006756	KR 78GBIS - CL 65I S HASTA CL 65J S	Ejecución física	NO	N/A
1828	Puente sobre cuerpo de agua	0	CLL 70 B SDESDEKR 80 GHASTAKR 81 I	Ejecución física	NO	N/A
1828	Puente sobre cuerpo de agua	0	KR 102DESDECLL 63 SHASTACL 65 S	Ejecución física	NO	N/A
1828	Puente sobre cuerpo de agua	0	CL 78BIS SDESDEKR 93DHASTAKR 92	Ejecución física	NO	N/A
1828	Puente sobre cuerpo de agua	0	KR 82 - CLL 71Ff Sur hasta CII 71A Sur	Ejecución física	NO	N/A
1828	Puente sobre cuerpo de agua	0	CLL 7A A SDESDEKR 82 AHASTAKR 82	Ejecución física	NO	N/A
1828	Puente sobre cuerpo de agua	0	CL 63 SDESDEKR 102HASTAKR 104	Ejecución física	NO	N/A
1828	Puente sobre cuerpo de agua	0	DG 73 B SDESDECL 74 B sHASTACL 74 a s	Ejecución física	NO	N/A
1828	Puente sobre cuerpo de agua	0	KR 80BBISDESDEDEG 60 SHASTACL 61 S	Ejecución física	NO	N/A
1828	Puente sobre cuerpo de agua	0	KR 80BBISDESDECL 60 SHASTACL 61 S	Ejecución física	NO	N/A
1828	Puente sobre cuerpo de agua	0	CL 61 SDESDEKR 80IHASTAKR 80K	Ejecución física	NO	N/A
1828	Puente sobre cuerpo de agua	0	KR 80KDESDECL 61 SHASTACL 63 S	Ejecución física	NO	N/A
1828	Puente sobre cuerpo de agua	0	KR 80IDESDECL 61 SHASTACL 63 S	Ejecución física	NO	N/A
1828	Puente sobre cuerpo de agua	0	CL 63 SDESDEKR 80IHASTAKR 80K	Ejecución física	NO	N/A
1828	Puente sobre cuerpo de agua	0	KR 80IDESDECL 61 SHASTACL 63 S	Ejecución física	NO	N/A
1828	Puente sobre cuerpo de agua	0	KR 78IDESDEN/AHASTADG 73 B S	Ejecución física	NO	N/A
1828	Puente sobre cuerpo de agua	0	KR 78IDESDEDEG 73B SHASTADG 73A S	Ejecución física	NO	N/A
1828	Puente sobre cuerpo de agua	0	KR 87JDESDECL 55 SHASTACL 56F S	Ejecución física	NO	N/A
1828	Puente sobre cuerpo de agua	0	KR 87JDESDECL 56F SHASTACL 57 S	Ejecución física	NO	N/A
1828	Puente sobre cuerpo de agua	0	CL 63 SDESDEKR 93CHASTAKR 93D	Ejecución física	NO	N/A
1828	Puente sobre cuerpo de agua	0	CL 63 SDESDEKR 102HASTAKR 104	Ejecución física	NO	N/A
1828	Puente sobre cuerpo de agua	0	CL 51 SDESDEKR 91HASTAKR 91	Ejecución física	NO	N/A
1828	Puente sobre cuerpo de agua	0	KR 87JDESDECL 51 SHASTACL 51A S	Ejecución física	NO	N/A
1828	Puente sobre cuerpo de agua	0	KR 87JDESDECL 51A SHASTACL 51B S	Ejecución física	NO	N/A
1828	Puente sobre cuerpo de agua	0	KR 87JDESDECL 51B SHASTACL 52 S	Ejecución física	NO	N/A
1828	Puente sobre cuerpo de agua	0	KR 87JDESDECL 52 SHASTACL 52A S	Ejecución física	NO	N/A
1828	Puente sobre cuerpo de agua	0	KR 87J - CL 52A S HASTA CL 53BIS S	Ejecución física	NO	N/A
1828	Puente sobre cuerpo de agua	0	KR 87JDESDECL 53BIS SHASTACL 54 S	Ejecución física	NO	N/A
1828	Puente sobre cuerpo de agua	0	KR 87JDESDECL 54C SHASTACL 54F S	Ejecución física	NO	N/A
1828	Puente sobre cuerpo de agua	0	KR 80IDESDECL 63 SHASTACL 65 S	Ejecución física	NO	N/A
1828	Puente sobre cuerpo de agua	0	KR 87JDESDECL 54F SHASTACL 55 S	Ejecución física	NO	N/A
1828	Puente sobre cuerpo de agua	0	Cra 78I - DG 73 sur HASTA Cra 77G	Ejecución física	NO	N/A
1828	Puente sobre cuerpo de agua	0	KR 80IDESDECL 60 SHASTACL 61 S	Ejecución física	NO	N/A
1828	Puente sobre cuerpo de agua	0	CL 59B SUR - KR 94A HASTA KR 95A	Ejecución física	NO	N/A
1828	Puente sobre cuerpo de agua	0	CL 59B SUR - KR 94A HASTA KR 93C	Ejecución física	NO	N/A

Fuente: Visor territorialización MUSI 2022

Tabla 12 Reporte de inversiones territorializadas asociadas al sector Cultura, Recreación y Deportes

COD. PROYECTO	TEMÁTICA GEO	LUGAR INVERSIÓN	DIRECCIÓN	ETAPA AVANCE	PRESUPUESTO PARTICIPATIVO	COD. PROPUESTA
1807	Escuela cultural	COLEGIO DE LA BICI	Carrera 81A No. 58J – 45 Sur	Producto/Obra terminada	SI	BOS049, BOS050, BOS054
1804	Escuela deportiva	PARQUE LA ESPERANZA	Calle 75 bis sur # 79-99	Producto/Obra terminada	SI	BOS062, BOS065, BOS067
1804	Escuela deportiva	PARQUE AUTOPISTA SUR	Av Cl 57R sur Kr 72	Producto/Obra terminada	SI	BOS062, BOS065, BOS067
1804	Escuela deportiva	PARQUE METROPOLITANO PORVENIR	Cl 52 Sur Kr 97C	Producto/Obra terminada	SI	BOS062, BOS065, BOS067
1804	Escuela deportiva	PARQUE METROPOLITANO EL RECREO	CRA 102 # 69 SUR	Producto/Obra terminada	SI	BOS062, BOS065, BOS067
1804	Escuela deportiva	PARQUE ZONAL NARANJOS	CL 70 BIS SUR # 80K-1	Producto/Obra terminada	SI	BOS062, BOS065, BOS067
1804	Escuela deportiva	PARQUE ZONAL CLARELANDIA	calle 58J sur # 80f-10	Producto/Obra terminada	SI	BOS062, BOS065, BOS067
1804	Escuela deportiva	OKAPI URBANIZACION NUEVO RECREO	ClI 70d Sur # 87b-40	Producto/Obra terminada	NO	N/A
1804	Escuela deportiva	PARQUE VECINAL DESARROLLO SAN MARTIN	Calle 57 Sur Con Carrera 102c Costado Sur-oriental	Producto/Obra terminada	NO	N/A
1804	Escuela deportiva	PARQUE VECINAL URB. VILLA DEL RIO LOTE 2A	Carrera 64 Con Calle 55 A Sur Costado Sur-oriental	Producto/Obra terminada	NO	N/A
1804	Escuela deportiva	PARQUE VECINAL DESARROLLO SANTA LUCIA	Entre Dg. 72C Bis Sur (Cl 72b Sur) y Cl 72C Sur (Cl 72A Sur) con Cras 90H Y 91	Producto/Obra terminada	NO	N/A
1804	Escuela deportiva	METROPOLITANO PORVENIR	INTERIOR MZ 60 ENTRE CALLE 58 SUR Y CALLE 57B BIS SUR CON CRA 98C Y CRA 98A	Producto/Obra terminada	NO	N/A
1804	Escuela deportiva	PARQUE LA CONCEPCION (LA CONCHA)	ENTRE CRA 100C (105B) Y TV 100D (CRA 106) CON COSTADO OCCIDENTAL DE CL 68A SUR	Producto/Obra terminada	NO	N/A
1804	Escuela deportiva	PARQUE DIVINO NIÑO	Cl 69a sur # 87- 8a 87k-16	Producto/Obra terminada	NO	N/A
1804	Escuela deportiva	PARQUE ATALAYAS II SECTOR	1 a 60 83, Cl. 54 Sur	Producto/Obra terminada	NO	N/A
1804	Escuela deportiva	PARQUE LA ESPERANZA	CARRERA 80 J N 75 40 SUR	Producto/Obra terminada	SI	15834
1804	Escuela deportiva	PARQUE AUTOPISTA SUR	CARRERA 72 N 57 H 20 S	Producto/Obra terminada	SI	15834
1804	Escuela deportiva	PARQUE METROPOLITANO PORVENIR	AVENIDA CALLE 54 S N 9737	Producto/Obra terminada	SI	15834
1804	Escuela deportiva	PARQUE METROPOLITANO EL RECREO	CARRERA 100 CALLE 20	Producto/Obra terminada	SI	15834
1804	Escuela deportiva	PARQUE ZONAL TIBANICA	CALLE 74 SUR N 77 I 31	Producto/Obra terminada	SI	15834
1804	Escuela deportiva	PARQUE ZONAL CLARELANDIA	CALLE 58 J SUR N 80 D 10	Producto/Obra terminada	SI	15834
1804	Escuela deportiva	OKAPI URBANIZACION NUEVO RECREO	CLL 70D SUR # 87B-40	Producto/Obra terminada	NO	N/A
1804	Escuela deportiva	PARQUE DIVINO NIÑO	CRA 87K NO. 69A - 11 SUR	Producto/Obra terminada	NO	N/A
1804	Escuela deportiva	PARQUE ATALAYAS I SECTOR	CARRERA 93D N 59B 00 SUR	Producto/Obra terminada	NO	N/A
1804	Escuela deportiva	PARQUE DEL RIO (SAN JOSE DE MARYLAND)	CARRERA 86 N 74 85 S	Producto/Obra terminada	SI	15834
1804	Escuela deportiva	PARQUE PALESTINA	CALLE 68 SUR N 81 G 09	Producto/Obra terminada	NO	N/A
1837	Parque construido	Desarrollo Piamonte I	Cra 80H entre Calle 67A y 68 Bis Sur	Producto/Obra terminada	NO	N/A
1837	Parque construido	Desarrollo Los Naranjos – El Retazo	Dg. 69 B Sur con Cra 79	Producto/Obra terminada	NO	N/A
1837	Parque construido	Urbanización Chicalá lote A	Av. Cra 86 con Calle 51 D Sur	Producto/Obra terminada	NO	N/A
1837	Parque construido	Urbanización Piamonte II sector	Calle 70 Bis Sur con Cra 80M	Producto/Obra terminada	NO	N/A
1837	Parque construido	Parque de Bolsillo	CRA 88 F CON CALLE 53 A SUR	Ejecución física	NO	N/A
1837	Parque construido	Parque de Bolsillo	CRA 77M CON TV. 77 L	Ejecución física	NO	N/A
1837	Parque construido	Parque de Bolsillo	TV 80 F CON CALLE 68 SUR	Ejecución física	NO	N/A
1837	Parque construido	Parque de Bolsillo	CRA 80 CON CALLE 60 SUR Y CALLE 59 SUR	Ejecución física	NO	N/A
1807	Sede cultural intervenida	BIBLIOTECA PÚBLICA EL RECREO	Cra 97 C No. 69 A - 08 Sur	Producto/Obra terminada	NO	N/A
1807	Sede cultural intervenida	CREA SAN PABLO	Calle 68 sur # 78 h 37	Producto/Obra terminada	NO	N/A
1807	Sede cultural intervenida	CREA NARANJOS	Calle 70 a sur # 80 h 35	Producto/Obra terminada	NO	N/A

Fuente: Visor territorialización MUSI 2022

Tabla 13 Reporte de inversiones territorializadas asociadas al sector Gobierno

COD. PROYECTO	TEMÁTICA GEO	LUGAR INVERSIÓN	DIRECCIÓN	ETAPA AVANCE	PRESUPUESTO PARTICIPATIVO	COD. PROPUESTA
1814	Escuela de participación ciudadana	Centro Cultural Casa Clare	Calle 63 sur # 80c-80	Producto/Obra terminada	SI	BOS208, BOS210, BOS211
1814	Escuela de participación ciudadana	Cabildo Indígena Mhuysqa de Bosa	Tv. 87 B # 79 c 42 sur	Producto/Obra terminada	NO	N/A
1814	Salón comunal construido	Barrio Escocia	TV 87C #57 -47 SUR	Ejecución física	NO	N/A
1814	Salón comunal construido	Las Margaritas	Cra 91a # 62a sur-18	Ejecución física	NO	N/A
1814	Salón comunal construido	Osoño X Ubano	CL 50 SUR 95 A 10	Ejecución física	NO	N/A
1814	Salón comunal dotado	JAC Humberto Valencia	KR 81F # 71F-12 SUR	Producto/Obra terminada	SI	BOS103, BOS104
1814	Salón comunal dotado	JAC Olarte	KR 71D # 56D-15 SUR	Producto/Obra terminada	SI	BOS103, BOS105

Fuente: Visor territorialización MUSI 2022

7. PRINCIPALES RESULTADOS DE PRESUPUESTOS PARTICIPATIVOS

La Fase II de Presupuestos Participativos en Bosa en 2022 ha sido histórica. Logramos que 36.495 votantes, con 185.443 votos en total, priorizaran 45 iniciativas en 22 metas del Plan de Desarrollo Local. Bosa fue la localidad más participativa y con la votación más alta del distrito, superando en un 280% la votación del 2021, que fue de 9.912 votantes y 43.398 votos.

En el desarrollo de esta Fase se logró llegar a escenarios de alto impacto para el ejercicio de la participación ciudadana. Se realizaron jornadas de votación en más de 16 colegios públicos y privados y en 3 Instituciones de Educación Superior. El resultado fue que más de 8.000 menores de edad participaron en el proceso de priorización de las iniciativas.

Es de resaltar el exitoso trabajo mancomunado y de corresponsabilidad con la ciudadanía, líderes y lideresas del territorio, quienes invitaron a la administración local a sus convocatorias, eventos y actividades para promover las distintas etapas de la Fase II de los Presupuestos Participativos. Como parte de la estrategia, la Alcaldía Local construyó piezas comunicativas de las 216 iniciativas que pasaron al proceso de priorización, lo cual permitió a promotores y promotoras incentivar a más personas a votar.

Se logró llegar a las 5 UPZ de la localidad, con el objetivo de descentralizar el proceso en todas sus etapas. Algunos de los sectores y comunidades con las que se trabajó de esta manera fueron: Juntas de Acción Comunal, representantes del movimiento Hip Hop, lideresas del sector de mujeres, del rock, del metal, de la danza, productividad, vendedoras/es informales, iglesias, organizaciones y fundaciones. De la misma manera, se realizaron 11 laboratorios diferenciales con comunidades afros, indígenas y jóvenes, en los que se concertaron acciones para 8 metas. La transparencia demostrada en las diferentes etapas del proceso permitió fortalecer la confianza con la ciudadanía y en la estrategia.

En la implementación de la estrategia de *Constructores Locales* se estableció la entrega de cartas de manera periódica, con avances de cada iniciativa para que la ciudadanía pueda saber en qué van

éstas y pueda tener información oportuna para realizar control social. Así mismo, se establecieron unos parámetros para facilitar la medición de la materialización de las iniciativas, basados en las subactividades definidas en cada una de ellas.

Así las cosas, el total de las 43 iniciativas a ejecutar durante el 2022 quedaron contratadas a diciembre de la misma vigencia.

.A continuación. se refleja la fecha de inicio de ejecución de cada iniciativa:

Tabla 14 Iniciativas ganadoras 2022

Número	Sector	Título Propuesta	Porcentaje de materialización	Fecha inicio de ejecución
15834	Cultura, recreación y deporte	Deporte para nuestros niños y niñas	50%	4/08/2022 03/08/2022
15864	Cultura, recreación y deporte	Torneo Futbol Inter Propiedad Horizontal	33%	1/12/2022
15869	Cultura, recreación y deporte	Festival Bosa Emerge con la Danza	25%	19/07/2022
16007	Acuerdos de uso de espacio público	Protección y Convivencia de Vendedores Informales	0%	14/12/2022
16017	Acuerdos de uso de espacio público	Derechos Humanos en espacios laborales informales	0%	14/12/2022
16022	Derechos de las mujeres	Me cuido, Me quiero, Me empodero	20%	27/09/2022
16029	Derechos de las mujeres	Mujeres diversas constructoras de ciudadanía y territorio	33%	27/09/2022
16281	Justicia, seguridad, paz y convivencia	Potencialmente Amorosos	80%	20/09/2022
16301	Cultura, recreación y deporte	Semana de la bicicleta	100%	27/09/2021 04/08/2022 03/08/2022
16309	Acuerdos de uso de espacio público	Ciclo rutas Sanas y seguras	0%	1/12/2022
16353	Derechos de las mujeres	Mujeres más libres menos violentadas	100%	1/12/2022
16375	Justicia, seguridad, paz y convivencia	Bosa toma conciencia de su seguridad	40%	14/12/2022
16390	Cultura, recreación y deporte	Olimpiadas recreo deportivas para adultos mayores 2022	0%	3/08/2022
16512	Ambiente y animales	Bosa cuidadora de sus animales	80%	23/06/2022
16521	Cultura, recreación y deporte	Tejiendarte	40%	19/07/2022

Número	Sector	Título Propuesta	Porcentaje de materialización	Fecha inicio de ejecución
16530	Cultura, recreación y deporte	Primer encuentro años maravillosos	0%	19/07/2022
16536	Cultura, recreación y deporte	Festival hip hop bosa 2022 10 años #alsonquemetoquenhiph op	100%	19/07/2022
16594	Ambiente y animales	Recapacila con materiales reciclables	0%	1/12/2022
16642	Cultura, recreación y deporte	Champions bosa	0%	1/12/2022
16824	Participación ciudadana	Formador de Formadores Comunal	67%	15/01/2022
16825	Cultura, recreación y deporte	Canas, Vida, salud y sabiduría	33%	1/12/2022
16860	Cultura, recreación y deporte	Bosa re - crea	0%	19/07/2022
16929	Cultura, recreación y deporte	Futbol para Nosotras	40%	1/12/2022
16932	Reactivación económica	Fortalecimiento de capacidades para la inclusión laboral de la población juvenil en Bosa	0%	2/12/2022
17160	Ambiente y animales	Huertas fortalecidas en la localidad de Bosa	0%	21/07/2022 30/01/2023
17184	Cultura, recreación y deporte	Bosa Vive activa	40%	1/12/2022
17379	Cultura, recreación y deporte	Tsunami góspel	50%	19/07/2022
17560	Cultura, recreación y deporte	Festival musical de Derechos Humanos METAL PAZ	100%	19/07/2022
17562	Cultura, recreación y deporte	¡Viejos queridos, danzando y actuando por Bosa!	100%	19/07/2022
17573	Cultura, recreación y deporte	Me la juego por bosa	100%	3/08/2022
17643	Ambiente y animales	Protejo el medio ambiente y me protejo yo	0%	30/01/2023
18055	Cultura, recreación y deporte	Mes Mayor	40%	19/07/2022
18059	Reactivación económica	Bosa productiva	0%	2/12/2022
18166	Dotaciones de centros sociales, colegios y JAC	Dotación Salón Comunal Nuestra Señora de la Paz	67%	12/12/2022

Número	Sector	Título Propuesta	Porcentaje de materialización	Fecha inicio de ejecución
18350	Justicia, seguridad, paz y convivencia	talleres de resolución de conflictos	40%	14/12/2022
18371	Cultura, recreación y deporte	Festival cultural comunal	100%	19/07/2022
18799	Cultura, recreación y deporte	Aula Ambiental Comunitaria: Territorio Cultural Suaita	40%	19/07/2022
18952	Reactivación económica	Desarrollo Económico Local.	0%	2/12/2022
18957	Reactivación económica	Ahorradores sin fondo organizados	0%	2/12/2022
19097	Cultura, recreación y deporte	Olimpiadas recreativas PH	100%	1/12/2022
19163	Justicia, seguridad, paz y convivencia	Aulas futboleras, respeto, paz y convivencia	40%	14/12/2022
19292	Cultura, recreación y deporte	Festival hip bosa 2022 #memorias del guetto	25%	19/07/2022
19487	Cultura, recreación y deporte	Artes Marciales Mixtas, deportivos para la construcción de paz	0%	1/12/2022

Fuente: Elaboración propia

8. AVANCES DE LOS OBJETIVOS DE DESARROLLO SOSTENIBLES

Los siguientes son los aportes a cada uno de los Objetivos de Desarrollo Sostenible que la Alcaldía Local de Bosa brindó durante la vigencia 2022.

Fin de la pobreza

Desde el componente de Ingreso Mínimo Garantizado, se realizó la entrega de transferencias monetarias con dispersiones de monto pleno por \$120.000, las cuales han beneficiado a 65.041 hogares. Por otra parte, 4.670 personas mayores han sido beneficiarias del apoyo económico Tipo C en la localidad de Bosa, logrando 336 nuevos ingresos al servicio y de esta forma el mejoramiento de su calidad de vida desde el fortalecimiento de la autonomía de las personas mayores.

Salud y bienestar

En la vigencia 2022 se realizó un total de 60 actividades alternativas en salud para personas cuidadores/as de personas con discapacidad, en donde se contó con la participación de 240 habitantes de la localidad en cada categoría de acción (Salud mental, eco cuidado, medios alternativos de salud y bienestar, y herramientas virtuales de aprendizaje para el cuidado).

Educación de calidad

En materia de educación, desde el FDLB se participó del programa distrital “Jóvenes a la U”, para apoyar a 122 jóvenes con apoyo económico para la educación superior y 122 estudiantes de programas de educación superior con apoyo de sostenimiento para la permanencia, programa a través de cual se busca contribuir en una transformación educativa y al cierre de brechas mediante la generación de nuevos cupos de acceso y permanencia en educación superior, en los niveles técnico profesional, tecnológico o profesional universitario, para jóvenes de la localidad de Bosa, en instituciones públicas o privadas que cuentan con altos criterios de calidad.

Igualdad de género

En materia de prevención y disminución de violencias de género, en el segundo semestre de 2022, se realizó la resignificación de espacios inseguros en la localidad de Bosa con las mujeres, curso de ciudadanía y participación política, curso de habilidades comunicativas para la participación y el trabajo, el fortalecimiento al plantón "ni una niña, ni un niño, ni una mujer más violada, ni una más" que se desarrolla el primer viernes de cada mes. Así mismo, en el marco de la conmemoración del día internacional de la no violencia contra la mujer, en el mes de noviembre se realizó una movilización cultural de resignificación de espacios y en diciembre culminó con la novena feminista.

Trabajo decente y crecimiento económico

En cuanto a las acciones priorizadas por la administración local, en el marco de la Estrategia de Mitigación y Reactivación Económica-EMRE, en lo relacionado con los programas de “Impulso Local”, y “Microempresa Local 2.0”, se logró beneficiar un total de 963 unidades productivas y MiPymes, donde se contó con la asistencia técnica especializada del PNUD, mediante un proceso de formación y capacitación en temas relacionados con habilidades gerenciales, ruta de emprendimiento, entre otras.

Industria, innovación e infraestructura

Actualmente se lleva a cabo 6 contratos de obra de malla vial, 1 contrato de estudios y diseños y 6 contratos de interventoría, en los cuales para el segundo semestre del 2022, se evidencia en promedio avance en la ejecución del 26%. Avanzando de esta forma en la resolución de la problemática estructural e histórica de déficit en la malla vial local.

Reducción de las desigualdades

Respecto a la entrega de dispositivos de asistencia personal, se inició con las entregas, seguimientos de uso y mantenimientos de los dispositivos, con el fin de lograr una inclusión de las personas con discapacidad que permite favorecer la independencia, la participación en la comunidad y complementar los procesos de habilitación – rehabilitación dentro de los contextos donde se desarrollan las personas en condición de discapacidad (PcD), cuidador, cuidadora y/o familia, a través de la entrega de aquellos dispositivos que no se encuentran cubiertos por el plan de beneficios.

Ciudades y comunidades sostenibles

Establecimiento del primer bosque urbano de la localidad con más de 3.000 individuos arbóreos en el sector Bicentenario y la conformación del equipo de los “Guardianes de la Naturaleza”, en el cuál 110



habitantes de la localidad se unieron para aprender a cuidar los árboles y jardines; igualmente se establecieron 100 m2 de jardinería en las zonas de Piamonte y Palestina y se realizó el mantenimiento de 900 m2 de jardinería en 5 zonas diferentes.

Producción y consumo responsable

15 ferias de agricultura urbana, en donde se informó a la comunidad sobre la importancia de sembrar en casa y se compartieron experiencias de huertas caseras en la localidad. Igualmente, se hizo entrega de 675 kits de creación de huertas urbanas, 135 kits de fortalecimiento de huertas, 9 pacas biodigestoras y 90 kits de jardinería y, se formaron 645 personas de la localidad a través de cursos de agricultura urbana.

Acción por el clima

Apoyo a 27 Procesos Comunitarios de Educación Ambiental – PROCEDA a través de la realización de 391 actividades enmarcadas como acciones pedagógicas tales como recorridos ambientales, charlas, talleres lúdicos entre otros, beneficiando de manera directa a 150 personas de diferentes grupos poblacionales e indirectamente a más de 7.300 habitantes de la localidad.

Vida de ecosistemas terrestres

Recuperación, rehabilitación y/o restauración de la Estructura Ecológica Principal y demás áreas de interés. Desde el FDLB se adelantó el mantenimiento de 3.205 árboles en los sectores de Alameda del Parque, Atalayas, Alameda del Parque, Porvenir, y El Corzo.

Paz, justicia e instituciones sólidas

Se implementó el “Banco de iniciativas artísticas y de memoria histórica”, por medio del cual se benefició a 1.593 personas de la localidad de Bosa, a través de 9 iniciativas de memoria.

9. DIFICULTADES Y SOLUCIONES PROPUESTAS

De manera general, las principales dificultades se presentaron en el marco de procesos de articulación con otras entidades del nivel central para la definición de las necesidades, especialmente en materia de dotación de insumos, elementos y equipos técnicos. Esta situación generó retrasos en los procesos de estructuración contractual, ejecución y entrega de bienes. Sin embargo, de manera satisfactoria, desde el FDL se logró dar cumplimiento a los procesos contractuales programados en la vigencia fiscal 2022.

Particularmente, se presentaron demoras en los procesos de contratación del componente de dotación del sector Seguridad, Convivencia y Justicia. Lo anterior, especialmente por dificultades técnicas del sector en la definición de los elementos a adquirir; no obstante, desde el FDL se logró de manera satisfactoria adelantar el proceso contractual, logrando la correcta articulación con el sector y proponiendo acciones de mejora para los procesos de 2023.



Con relación al componente de dotación del sector de Integración Social, ante la multiplicidad de ítems a adquirir en los diferentes espacios locales (CDC, jardines infantiles, centro amar, entre otros), propició que dos procesos de selección abreviada por subasta inversa quedaron desiertos. Al respecto, en el marco del proceso de programación presupuestal para la vigencia fiscal 2023, desde el FDL se realizó distribución de recursos al interior del proyecto de inversión con el objetivo de cumplir con la entrega de elementos pendientes de la vigencia 2022.

En cuanto al ejercicio de Presupuestos Participativos, durante el desarrollo de la Fase II, dada la cantidad de propuestas recibidas durante la etapa de recolección de las mismas, no permitió a los sectores cumplir con los tiempos de revisión de cada iniciativa postulada, llevando a que se informara tardíamente el resultado a los proponentes de dichas iniciativas e imposibilitando los ajustes o nuevas postulaciones al proceso. Para lo cual, durante la vigencia 2023, se propone extender los tiempos de revisión por parte de los sectores, previendo fallas en los sistema u otras eventualidades, así como se espera contar con un profundo análisis individual de cada iniciativa ganadora para ser ejecutada de manera oportuna en la siguiente vigencia.

10. ANEXO CONTRACTUAL DE LA VIGENCIA 2022

Ver Anexo No 1.